



نظام‌نامه آبی‌پروری در رودخانه‌ها و مجاری آبی

معاونت امور آب و آبفا

دفتر نظام‌های بهره‌برداری و حفاظت آب و آبفا

دی‌ماه ۱۳۹۱



ساماندهی و توسعه فعالیت‌های جانبی در رودخانه‌ها

نظام‌نامه آبریزی‌پروری در رودخانه‌ها و مجاری آبی

مقام تصویب کننده: وزیر نیرو

دریافت کنندگان سند:

- ☐ سازمان حفاظت محیط زیست ایران
- ☐ سازمان شیلات ایران
- ☐ معاونت امور آب و آبرفت وزارت نیرو
- ☐ معاونت برنامه‌ریزی و امور اقتصادی وزارت نیرو
- ☐ دفتر نظام‌های بهره‌برداری و حفاظت آب و آبرفت وزارت نیرو
- ☐ دفتر فناوری اطلاعات وزارت نیرو
- ☐ دفتر توسعه مدیریت و تحول اداری وزارت نیرو

شماره سند: تاریخ صدور: شماره بازنگری: - تاریخ بازنگری:	ساماندهی و توسعه فعالیت‌های جانبی در رودخانه‌ها
نظام‌نامه آبریزی پروری در رودخانه‌ها و مجاری آبی	

اسناد مرتبط:

- قانون توزیع عادلانه‌ی آب (مصوب ۱۳۶۱/۱۲/۱۶)
- قانون حفاظت و بهره‌برداری از منابع آبریزی جمهوری اسلامی ایران (مصوب ۱۳۷۴/۶/۱۴)
- آیین‌نامه اجرایی قانون حفاظت و بهره‌برداری از منابع آبریزی (مصوب ۱۳۷۸/۲/۵) و اصلاحیه‌های آن
- آیین‌نامه صدور پروانه تکثیر و پرورش آبزیان (مصوب مردادماه ۸۲)
- آیین‌نامه مربوط به بستر و حریم رودخانه‌ها، انهار، مسیل‌ها، مرداب‌ها، برکه‌های طبیعی و شبکه‌های آبرسانی، آبیاری و زهکشی (مصوب ۱۳۷۹)
- قانون حفاظت و بهسازی محیط زیست (مصوب ۱۳۵۳/۳/۲۸ و اصلاحیه ۱۳۷۱/۸/۲۴)
- دستورالعمل تعیین حریم کیفی آب‌های سطحی (مصوب ۸۲/۱۲/۱۸)
- ضوابط و معیارهای استقرار واحدها و فعالیت‌های صنعتی و تولیدی (مصوبه شماره ۷۸۹۴۶/ت/۳۹۱۲۷-هـ مورخ ۹۰/۰۴/۱۵) و اصلاحیه‌های آن
- دستورالعمل اجرایی تخصیص آب (بخشنامه شماره ۱۳۰۶۷/۱۰/۱۰۰ مورخ ۸۲/۳/۷)
- نظام‌نامه تخصیص آب
- مصوبه شماره ۴۵۸۸۰/۱۴۴۴۷۹ مورخ ۹۰/۷/۲۰ موضوع طرح‌ها و پروژه‌های مشمول انجام مطالعات ارزیابی زیست‌محیطی
- آیین‌نامه اجرایی جلوگیری از آلودگی آب
- پیش‌نویس نظام‌نامه منظم به تأییدیه معاون حفاظت و بهره‌برداری شرکت مدیریت منابع آب ایران، معاون آبریزی پروری سازمان شیلات ایران، قائم مقام و معاون محیط زیست انسانی سازمان حفاظت محیط زیست ایران

فهرست مطالب

۴	مقدمه
۴	۱- هدف
۴	۲- دامنه کاربرد
۴	۳- مسئولیت‌ها
۵	۴- تعاریف و مفاهیم
۶	۵- مطالعات بررسی و امکان سنجی آبرزی پروری در رودخانه‌ها و مجاری آبی
۶	۶- گردش کار رسیدگی به درخواست‌های ایجاد حوضچه‌های پرورش ماهی در رودخانه‌ها و مجاری آبی
۷	
۱۱	۷- نظارت بر آبرزی پروری
۱۲	۸- شیوه بازنگری نظام‌نامه
۱۳	پیوست (۱-۱): فرم اظهارنامه و بازدید کارشناسی وزارت نیرو
۱۷	پیوست (۲-۱): فرم اظهارنامه و بازدید کارشناسی سازمان شیلات ایران
۲۴	پیوست (۲): نحوه محاسبه دبی آب موردنیاز بر حسب تناژ، نوع ماهیان و شیوه پرورش
۲۵	پیوست (۳): قرارداد تأمین آب آبرزی پروری
۳۱	پیوست (۴): جدول نحوه محاسبه آب‌بها و حق اشتراک
۳۳	پیوست (۵): قرارداد همسان اجاره بستر رودخانه‌ها برای آبرزی پروری
۳۸	پیوست (۶): دستورالعمل نحوه محاسبه حریم کیفی
۴۲	پیوست (۷): دستورالعمل پایش کیفی پساب آبرزی پروری و استاندارد خروجی فاضلاب
۵۵	پیوست (۸): گردش کار درون‌سازمانی وزارت نیرو و سازمان حفاظت محیط زیست
۶۰	پیوست (۹-۱): فرمت تعهدنامه محضری (سازمان شیلات)
۶۲	پیوست (۹-۲): فرمت تعهدنامه محضری (وزارت نیرو)
۶۵	پیوست (۹-۲): فرمت تعهدنامه محضری (سازمان حفاظت محیط زیست)
۶۷	پیوست (۱۰): فرمت استاندارد پروانه‌های تکثیر و پرورش آبزیان
۷۱	پیوست (۱۱): فرمت پاسخگویی به استعلام سازمان شیلات
۷۴	پیوست (۱۲): ضوابط و چارچوب فنی مهندسی رودخانه
۷۷	گردآورندگان سند
۷۸	کنترل سند

مقدمه

روند رو به رشد درخواست‌های احداث حوضچه‌های پرورش ماهی در رودخانه‌ها به دلیل عدم تعریف نظام مدیریتی و نظارتی مشخص مابین دستگاه‌های تاثیرگذار در صدور مجوزها زمینه‌ساز بروز مشکلات فنی و حقوقی از حیث بهره‌برداری از رودخانه‌ها، تغییر کیفیت آب و نحوه پاسخگویی به متقاضیان گردیده است. لذا در راستای رفع چالش‌ها و دغدغه‌های مذکور ایجاد و اصلاح زیرساخت‌های بنیادی توسعه و تکثیر آبریان از طریق بهبود روابط بین‌سازمانی و ارائه دستورالعمل‌های فنی کلیدی راه‌گشاست. در این راستا نمایندگان وزارت جهاد کشاورزی (سازمان شیلات ایران)، وزارت نیرو و سازمان حفاظت محیط زیست با تشکیل کارگروه تخصصی تدوین نظام‌نامه آبریز پروری در رودخانه‌ها و مجاری آبی و با برگزاری جلسات متعدد کارشناسی طی ماه، بر اساس قوانین و مقررات جاری کشور، نظام‌نامه حاضر را با هدف توسعه فعالیت‌های آبریز پروری در رودخانه‌ها و مجاری آبی تدوین نموده‌اند.

۱ هدف

تبیین نمودن فرآیند اجرایی صدور مجوز آبریز پروری در رودخانه‌ها و مجاری آبی با رعایت:

- بهره‌برداری بهینه و پایدار از منابع آب سطحی
- ایجاد وحدت رویه در صدور مجوز احداث مجموعه‌های آبریز پروری در حاشیه رودخانه‌ها
- حریم حفاظتی کمی و کیفی رودخانه‌ها
- استانداردهای کیفی رودخانه‌ها
- جانمایی مناسب طرح‌های آبریز پروری به منظور جلوگیری از تغییرات ریخت‌شناسی رودخانه‌ها
- شرایط آبگیری از رودخانه مطابق استانداردها و ضوابط مهندسی رودخانه
- جلوگیری و کاهش پیامدهای زیان‌بار زیست‌محیطی آبریز پروری بر منابع آب سطحی
- رعایت موازین حقوقی

۲ دامنه کاربرد

گستره این نظام‌نامه برای فعالیت‌های آبریز پروری در رودخانه‌ها، چشمه‌ها، قنوات و سایر مجاری آبی می‌باشد.

۳ مسئولیت‌ها

مسئولیت اجرای این نظام‌نامه بر اساس فرآیند درج شده در این نظام‌نامه، در سازمان شیلات ایران با بخش شیلات سازمان جهاد کشاورزی استان‌های غیر ساحلی و ادارات کل شیلات استان‌های ساحلی، در سازمان حفاظت محیط زیست

با ادارات کل محیط زیست استان‌ها و در وزارت نیرو با شرکت‌های سهامی آب منطقه‌ای و شرکت سهامی آب و برق خوزستان می‌باشد. مسئولیت نظارت بر حسن اجرای این نظام‌نامه با سازمان شیلات ایران، سازمان حفاظت محیط زیست و در وزارت نیرو با شرکت مدیریت منابع آب ایران می‌باشد. بر اساس فرآیند درج شده در این نظام‌نامه، کلیه ارگان‌های یاد شده ضمن انجام وظایف قانونی و حاکمیتی خود، اقدامات و نظارت لازم را جهت رعایت و اجرایی نمودن این نظام‌نامه در واحدهای ذی‌ربط خود به عمل می‌آورند.

۴- تعاریف و مفاهیم

۴-۱ شرکت

کلیه شرکت‌های سهامی آب منطقه‌ای، شرکت سهامی سازمان آب و برق خوزستان، شرکت توسعه منابع آب و نیروی ایران و شرکت توسعه منابع آب و خاک سیستان.

۴-۲ - شرکت مادر تخصصی

شرکت سهامی مدیریت منابع آب ایران.

۴-۳ - شیلات استان

در استان‌های غیر ساحلی شیلات سازمان جهاد کشاورزی استان و در استان‌های ساحلی ادارات کل شیلات مناطق ساحلی.

۴-۴ - محیط زیست استان

کلیه ادارات کل محیط زیست استان.

۴-۵ - آبریان موضوع این آیین‌نامه: عبارتند از کلیه موجودات زنده جانوری آب‌های شیرین که مدت زیادی از عمر خود را در آب طی می‌کنند و ارزش اقتصادی و پرورشی دارند.

۴-۶ - آبرزی پروری

اجرای عملیات آبرزی دار نمودن و صید آبرزی در رودخانه‌ها و مجاری آبی.

ساماندهی و توسعه فعالیت‌های جانبی در رودخانه‌ها

شماره سند:
تاریخ صدور:
شماره بازنگری: -
تاریخ بازنگری:

نظام‌نامه آبرزی پروری در رودخانه‌ها و مجاری آبی

۴ ۴ - آبرزی دار کردن: عبارت است از رها سازی گونه‌های بومی آبرزی که ذخایر آن از بین رفته یا در حال انقراض است و نیز رها سازی گونه‌های غیر بومی به یک منبع جاری یا ساکن از آبهای داخلی به دلایل زیستی اکولوژیکی یا اقتصادی .

تبصره - آبرزی دار کردن از دو طریق زیر صورت می‌گیرد:

الف - تکثیر: به فعالیتی گفته می‌شود که موجب ازدیاد یک گونه خاص از موجودات آبرزی به روش مصنوعی، نیمه مصنوعی و یا طبیعی گردد.

ب - پرورش آبرزیان: شامل مجموعه فعالیتهایی است که جهت نگهداری موجود آبرزی پس از خروج از تخم و آغاز فعالیت تغذیه‌ای تا مرحله عرضه به بازار انجام می‌شود.

۴ ۸ - آبرزی پرور

شخصیت حقیقی یا حقوقی مورد تایید سازمان شیلات که دارای صلاحیت انجام کار می‌باشد.

۵ - مطالعات بررسی و امکان سنجی آبرزی پروری در رودخانه‌ها و مجاری آبی

۵ ۱ - مسئولیت انجام مطالعات کلان بر عهده سازمان شیلات ایران و مطالعات موردی بر عهده شیلات استان می‌باشد.

۵ ۲ - نظارت و تایید نتایج مطالعات کلان بر عهده سازمان شیلات ایران می‌باشد و سازمان شیلات تعهد می‌نماید بعد از تصویب یک نسخه از نتایج مطالعات را به سازمان حفاظت محیط زیست و وزارت نیرو ارسال نماید.

۵ ۳ - مطالعات موردی به دنبال تقاضای درخواست ایجاد حوضچه‌های پرورش ماهی انجام و نتایج آن به همراه سایر مستندات در مرحله استعلام از شرکت و محیط زیست استان برای صدور پروانه تأسیس به ارگان‌های نامبرده ارسال می‌گردد.

۵ ۴ - شرکت‌های آب منطقه‌ای ملزم به ارائه نقشه‌های حد بستر و حریم رودخانه‌ها در بازه‌های مطالعاتی مدنظر و مورد استعلام سازمان شیلات می‌باشند.

۵ ۵ - سازمان حفاظت محیط زیست ملزم به اعلام وضعیت رودخانه‌ها از حیث امکان توسعه آبرزی پروری در محدوده مطالعاتی مدنظر سازمان شیلات می‌باشد.

۵ ۶- وزارت نیرو حسب مورد می‌تواند در تعیین میزان آب قابل تخصیص کلان از رودخانه‌ها در حوضه آبریز موردنظر برای مصرف آبرزی‌پروری از نتایج مطالعات فوق استفاده نماید.

۶- گردش کار رسیدگی به درخواست‌های ایجاد حوضچه‌های پرورش ماهی در رودخانه‌ها و مجاری آبی

۶ ۴- فرآیند فراسازمانی پاسخگویی به درخواست‌های ایجاد حوضچه‌های پرورش ماهی در حاشیه رودخانه‌ها و مجاری آبی با محوریت گردش کار درون‌سازمانی سازمان شیلات مطابق شکل (۱) می‌باشد. گردش کار درون‌سازمانی وزارت نیرو و سازمان حفاظت محیط زیست از مرحله دریافت استعلام و مستندات تا پاسخگویی به سازمان شیلات در پیوست شماره ارائه شده است.

۶ ۴- فرمت فرم‌های اظهارنامه و بازدید کارشناسی شرکت و شیلات و محیط زیست استان در پیوست شماره ۱ ارائه شده است.

۶ ۴- مدارک مورد نیاز برای استعلام از شرکت و محیط زیست استان ذیربط بر اساس فرآیند شکل (۱):

- کپی پروانه موافقت اصولی
- دبی آب موردنیاز
- تناژ و نوع ماهیان و شیوه پرورش
- فرم اظهارنامه کارشناسی سازمان شیلات
- نقشه با فرمت dwg یا shp، مختصات utm و مقیاس ۱ به ۱۰۰۰ از موقعیت محدوده احداث مجموعه آبرزی‌پروری
- مشخصات فنی آبگیر شامل نحوه آبگیری، مختصات محل آبگیری، مشخصات سازه آبگیر و سازه‌های وابسته
- مختصات محل تخلیه پساب و شیوه تضمین رهاسازی پساب و کنترل ورود فاکتورهای آلاینده
- مشخصات فنی و موقعیت دیواره ساماندهی در صورت لزوم عقد قرارداد اجاره بستر
- لیست داروها و مواد غذایی مورد استفاده در استخر
- تعهدنامه محضری

ساماندهی و توسعه فعالیت‌های جانبی در رودخانه‌ها**نظام‌نامه آبریز پروری در رودخانه‌ها و مجاری آبی**

شماره سند:
تاریخ صدور:
شماره بازنگری: -
تاریخ بازنگری:

۴ ۶ - با توجه به آن که استعلام از سازمان حفاظت محیط زیست و وزارت نیرو بعد از صدور پروانه موافقت اصولی صورت می‌پذیرد. نظر به چالش‌های حقوقی و تنش‌های اجتماعی ناشی از مخالفت با آبریز پرور، لازم است در ذیل پروانه موافقت اصولی عبارت "صدور این پروانه هیچ گونه حقی برای متقاضی جهت تأسیس مزرعه بوجود نمی‌آورد و طی مراحل اخذ مجوز از سایر دستگاه‌ها ضروری است" درج گردد.

۵ ۶ - ضروری است تمامی استعلام‌های مورد نیاز برای کنترل مالکیت زمین قبل از استعلام از سازمان‌های ذیربط توسط سازمان شیلات صورت پذیرد.

۶ ۶ - در بررسی استعلام سازمان شیلات توسط سازمان حفاظت محیط زیست و وزارت نیرو تنها نقشه‌هایی ملاک عمل خواهد بود که ممهور به مهر و امضای سازمان شیلات باشد.

۷ ۶ - در صورت قرارگیری زمین مورد درخواست برای احداث مجموعه آبریز پروری و یا محل احداث آبگیر و تأسیسات جانبی در محدوده بستر و حریم رودخانه، صدور پروانه تأسیس منوط به ارائه قرارداد اجاره بستر متقاضی با وزارت نیرو می‌باشد.

۸ ۶ - درج دبی آب مورد نیاز در پروانه تأسیس و بهره‌برداری صادر شده ضروری می‌باشد.

۹ ۶ - تمدید پروانه بهره‌برداری منوط به استعلام از شرکت و محیط زیست استان می‌باشد.

۱۰ ۶ - فواصل مجاز مجموعه‌های آبریز پروری متوالی با بررسی‌های کارشناسی توسط شرکت و سازمان حفاظت محیط زیست اعلام می‌شود.

۱۱ ۶ - اعلام مخالفت و یا موافقت نهایی توسط محیط زیست منوط به بازدید از حوضچه آبریز پروری ساخته شده پس از دریافت رونوشت صدور پروانه تأسیس از شیلات استان و قبل از صدور پروانه بهره‌برداری خواهد بود.

۱۲ ۶ - متقاضی موظف است با ارائه موافقت اصولی صادره از سازمان شیلات و تأییدیه محیط زیست استان و سایر مدارک و مراحل مندرج در نمودار گردش کار به شرکت اقدام به اخذ موافقت اصولی تأمین آب از شرکت نماید. شرکت در صورت وجود و ابلاغ سقف تخصیص آب کلان جهت مصرف آبریز پروری از سوی وزارت نیرو برای حوضه مورد نظر، می‌تواند اقدام به صدور موافقت اصولی تأمین آب نماید (پس از طرح در کمیته مدیریت منابع آب شرکت).

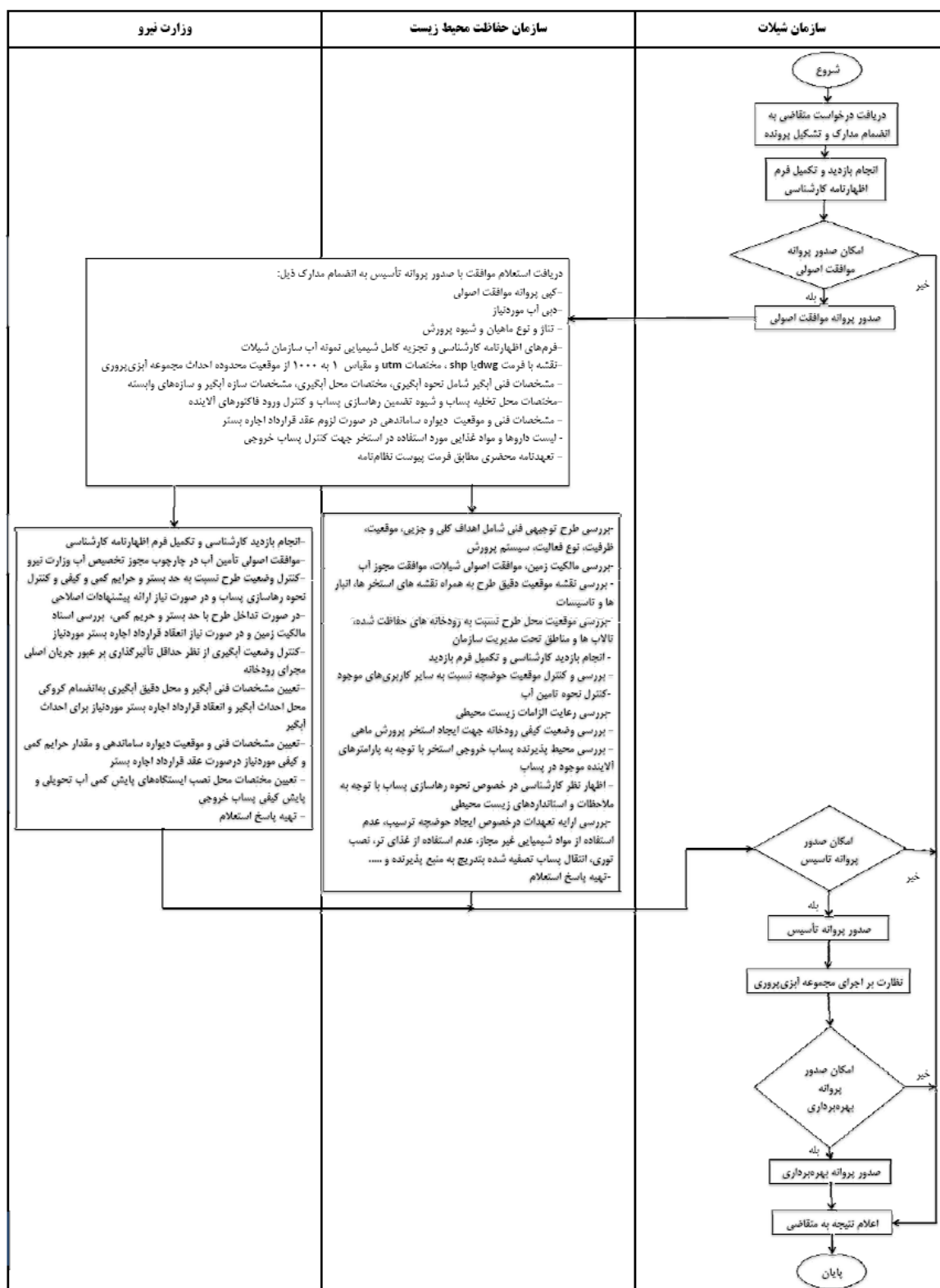
<p>شماره سند:</p> <p>تاریخ صدور:</p> <p>شماره بازنگری: -</p> <p>تاریخ بازنگری:</p>	<p>ساماندهی و توسعه فعالیت‌های جانبی در رودخانه‌ها</p>	
		<p>نظام‌نامه آبرزی پروری در رودخانه‌ها و مجاری آبی</p>

۶ ۱۴ - به استناد ماده ۵۸ قانون الحاق موادی به قانون تنظیم بخشی از مقررات مالی دولت مصوب ۱۳۸۰/۱۱/۲۷ و همچنین بند پ تبصره ۱۸ قانون بودجه سال ۸۳ متقاضیان بهره‌برداری از رودخانه‌های مرزی که آب آن‌ها از کشور خارج می‌شود قبل از مهار آن با ایجاد سد از پرداخت حقابه معاف می‌باشند.

ساماندهی و توسعه فعالیت‌های جانبی در رودخانه‌ها

نظام‌نامه آبریز پروری در رودخانه‌ها و مجاری آبی

شماره سند:
تاریخ صدور:
شماره بازنگری: -
تاریخ بازنگری:



شکل (۱) فرآیند فراسازمانی پاسخگویی به درخواست‌های ایجاد حوضچه‌های پرورش ماهی در حاشیه رودخانه‌ها و مجاری آبی

۷- نظارت بر آبرزی‌پروری

۷-۱- محیط زیست استان بر اساس مواد قانونی قانون توزیع عادلانه آب، آئین‌نامه اجرایی جلوگیری از آلودگی آب و ماده ۴۲ آئین‌نامه اجرایی حفاظت و بهره‌برداری از منابع آبرزی وظایف خود را در زمینه نظارت، پایش و کنترل‌های لازم انجام می‌دهد و برابر مواد ۹ الی ۱۵ قانون حفاظت و بهسازی محیط زیست نسبت به صدور اخطار و یا تعطیلی واحد اقدام می‌نماید.

وزارت نیرو و سازمان حفاظت محیط زیست در قالب طرح‌های مطالعاتی مصوب خود نسبت به بررسی توان خودپالایی رودخانه به‌منظور تعیین سقف ظرفیت پذیرش آبرزی‌پروری اقدام مقتضی را مبذول دارند.

۷-۲- شیلات استان بر اساس آئین‌نامه اجرایی حفاظت و بهره‌برداری از منابع آبرزی در خصوص تشخیص صلاحیت، صدور کارت شناسایی و هویت و تعیین آلات و ادوات مورد استفاده مسئول است.

۷-۳- شیلات استان بر اساس نتایج مطالعات در خصوص نظارت بر مواد، ابزار و ادوات، جمع‌آوری ادوات و ضایعات صید مسئول است.

۷-۴- با آبرزی‌پرورانی که موجب ایجاد آلودگی و تغییر کیفیت در منابع و تاسیسات آبی می‌شوند، مطابق ماده ۳۹ و ۴۰ آئین‌نامه اجرایی حفاظت و بهره‌برداری از منابع آبرزی، مواد ۹ الی ۱۵ قانون حفاظت و بهسازی محیط زیست، مواد قانونی ۲، ۷، ۸، ۱۰ و ۱۱ آئین‌نامه جلوگیری از آلودگی آب و سایر قوانین موضوعه برخورد خواهد شد.

۷-۵- هرگونه توسعه غیر مجاز و تغییر جانمایی مجموعه آبرزی‌پروری منوط به کسب مجوز از شرکت، محیط زیست استان و شیلات استان خواهد بود.

۷-۶- در صورت ایجاد شرایط خشکسالی و کاهش آب قابل تحویل، نظارت مزارع پرورش ماهی از جنبه مکانیزاسیون یا برنامه‌ریزی در راستای حفظ سطح تولید و یا کاهش تناژ تولید بر عهده سازمان شیلات می‌باشد.

۷-۷- آبرزی‌پرور ملزم به نصب ادوات اندازه‌گیری مقتضی (ترجیحاً برای آبرگیری ثقلی دی-اشل و برای آبرگیری تحت فشار کنتور حجمی) به‌منظور کنترل میزان آب تحویلی با نظارت و تأیید شرکت آب منطقه‌ای می‌باشد. (در مورد بهره‌برداران فعلی در زمان تمدید پروانه بهره‌برداری این موضوع اعمال می‌گردد).

۷-۸- آبرزی‌پرور متعهد به رعایت سقف تناژ مندرج در پروانه بهره‌برداری خود می‌باشد و هرگونه تغییر تناژ منوط به کسب مجوز از شرکت، محیط زیست استان و شیلات استان و اصلاح پروانه بهره‌برداری می‌باشد.

ساماندهی و توسعه فعالیت‌های جانبی در رودخانه‌ها

شماره سند:

تاریخ صدور:

شماره بازنگری: -

تاریخ بازنگری:

نظام‌نامه آبریز پروری در رودخانه‌ها و مجاری آبی

۷ ۹ - مطابق بند ۵ ماده ۳۷ آیین‌نامه اجرای قانون حفاظت و بهره‌برداری از منابع آبریز جمهوری اسلامی ایران، معرفی، تکثیر و پرورش گونه‌های غیربومی جدیدالورود بدون مجوز سازمان حفاظت محیط زیست در کارگاه‌های پرورش ماهی مجاور منابع آبی و رودخانه‌ها به دلیل ریسک بالای فرار و ورود این گونه‌ها به رودخانه و گسترش آن به کل منابع آبی کشور ممنوع می‌باشد.

۷ ۱۰ - مطابق تبصره ذیل ماده ۳۷ آیین‌نامه اجرای قانون حفاظت و بهره‌برداری از منابع آبریز جمهوری اسلامی ایران، سازمان شیلات ایران در فروردین ماه هر سال ملزم به اعلام فهرست داروها و مواد شیمیایی غیرمجاز و همچنین بیماری‌های مسری و خطرناک به وزارت نیرو و سازمان حفاظت محیط زیست می‌باشد.

۷ ۱۱ - بر اساس خود اظهاری، آبریز پرور ملزم به انجام پایش کیفیت پساب طبق دستورالعمل ارائه شده با هزینه شخصی و موظف به ارسال نتایج بر اساس تواتر اعلام شده به محیط زیست استان و شرکت می‌باشد.

۷ ۱۴ - به منظور افزایش آگاهی بهره‌برداران، در سرفصل‌های دوره‌های تخصصی آموزشی آبریز پروران محورهای ذیل نیز توسط سازمان شیلات اعمال گردد:

- حساسیت منابع آبی به ورود آلاینده‌های ناشی از پساب آبریز پروری
- ضرورت رعایت حد بستر و حریم رودخانه و حفاظت از تأسیسات آبریز پروری در برابر سیلاب
- شرایط و تعهدات الزام‌آور برای بهره‌برداران
- ضرورت همکاری با ادارات کل محیط زیست و شرکت‌های آب منطقه‌ای

۸ - **شیوه بازنگری نظام‌نامه:** این نظام‌نامه از تاریخ ابلاغ به مدت یکسال آزمایشی بوده و در این مدت دبیرخانه نسبت به جمع‌بندی پیشنهادات اقدام و با برگزاری نشست مشترک با اعضا نظام‌نامه را قطعی خواهد نمود. لازم به ذکر است بعد از قطعی شدن نظام‌نامه مدت اعتبار آن ۵ سال خواهد بود و مجدداً ارزیابی لازم صورت خواهد پذیرفت.

<p>شماره سند:</p> <p>تاریخ صدور:</p> <p>شماره بازنگری: -</p> <p>تاریخ بازنگری:</p>	<p>ساماندهی و توسعه فعالیت‌های جانبی در رودخانه‌ها</p>	
		<p>نظام‌نامه آبرزی پروری در رودخانه‌ها و مجاری آبی</p>

پیوست (۱-۱): فرم اظهارنامه و بازدید کارشناسی وزارت نیرو

ساماندهی و توسعه فعالیت‌های جانبی در رودخانه‌ها

نظام‌نامه آبی‌پروری در رودخانه‌ها و مجاری آبی

شماره سند:

تاریخ صدور:

شماره بازنگری: -

تاریخ بازنگری:

وزارت نیرو

شرکت مدیریت منابع آب ایران

شرکت آب منطقه‌ای

فرم بررسی کارشناسی آبی‌پروری در رودخانه‌ها و مجاری آبی

اینجانبان/...../..... کارشناسان تخصصی/مهندسی رودخانه/محیط زیست به موجب درخواست شماره مورخ مدیریت محترم شیلات موضوع موافقت اصولی شماره مورخ در تاریخ در ساعت از اراضی و امکانات آبی‌پروری بازدید کارشناسی به عمل آورده و مشروح گزارش به شرح زیر اعلام می‌گردد:

۱- مشخصات اولیه

نام رودخانه: نوع رودخانه (داخلی/مرزی): دبی پایه: مترمکعب بر ثانیه
نام استان: نام شهرستان: نام روستا:
منابع تأمین آب آبی‌پروری واحد مذکور: رودخانه ☐ چاه ☐ سایر ☐ با ذکر نوع منبع آبی:
تناژ پرورش: ، شیوه پرورش: ، مساحت مجموعه: مترمربع ، دبی درخواستی: لیتر بر ثانیه
نوع آبی‌زبان (گرمابی، سردابی، ...): ، فعالیت در چه ماه‌هایی صورت می‌پذیرد:
مختصات UTM چهار گوشه زمین:

X1	Y1	X2	Y2	X3	Y3	X4	Y4

۲- وضعیت تعیین حد بستر و حریم رودخانه

وضعیت مطالعات: موردی ☐ سراسری ☐
مقدار دبی ۲۵ ساله: مترمکعب بر ثانیه
مقدار حریم کمی: متر ، درجه رودخانه بر اساس دستورالعمل تعیین حریم کیفی رودخانه‌ها: ، مقدار حریم کیفی موردنیاز: متر
میزان تداخل زمین با بستر رودخانه: مترمربع ، با حریم کمی رودخانه: مترمربع ، با حریم کیفی موردنیاز رودخانه: مترمربع
۳- وضعیت سند مالکیت و اجازه بستر
دارای سند مالکیت ☐ بدون سند مالکیت ☐ ، نوع سند مالکیت: ، سال اخذ سند مالکیت:
امکان اجازه بستر رودخانه: وجود دارد ☐ ندارد ☐
میزان مساحت قابل اجازه بستر بعد از احداث دیواره و رعایت حریم کمی و کیفی: مترمربع
با عنایت به مراتب فوق و با در نظر گرفتن شرایط، واگذاری بستر موردنظر در قالب قرارداد اجازه سالیانه پس از اظهارنظر کارشناس رسمی دادگستری برای ارزیابی مال‌الاجاره بستر بلا مانع می‌باشد ☐، مقدور نمی‌باشد و با بررسی به عمل آمده و تحقیقات محلی از زمین‌های اطراف برای اجازه بستر مذکور پیشنهاد می‌گردد ☐.

۴- وضعیت بالادست مجموعه آبی‌پروری

فاصله اولین مجموعه آبی‌پروری: کیلومتر ، فاصله و نام سدهای احداثی و یا در دست مطالعه:

۵- وضعیت پایین دست مجموعه آبی‌پروری

فاصله اولین مجموعه آبی‌پروری: کیلومتر

آیا رودخانه تأمین کننده آب شرب می‌باشد: بله ☐ خیر ☐، فاصله محل برداشت: کیلومتر ، مختصات محل برداشت:

آیا رودخانه تأمین کننده حقابه کشاورزی می‌باشد: بله ☐ خیر ☐، فاصله محل برداشت: کیلومتر ، مختصات محل برداشت:

فاصله و نام سدهای احداثی و یا در دست مطالعه:

۶- وضعیت تخصیص

دبی قابل تخصیص در شرایط نرمال آبی: لیتر بر ثانیه

- جدول دبی تخصیصی بر اساس توزیع ماهانه (مقادیر دبی بر حسب لیتر بر ثانیه):

مهر	آبان	آذر	دی	بهمن	اسفند	فروردین	اردیبهشت	خرداد	تیر	مرداد	شهریور

امضا کارشناس حفاظت از محیط زیست و کیفیت منابع آب:

امضا کارشناس مهندسی رودخانه:

امضا کارشناس تخصیص:

ساماندهی و توسعه فعالیت‌های جانبی در رودخانه‌ها

نظام‌نامه آبریز پروری در رودخانه‌ها و مجاری آبی

شماره سند:

تاریخ صدور:

شماره بازنگری: -

تاریخ بازنگری:

وزارت نیرو

شرکت مدیریت منابع آب ایران

شرکت آب منطقه‌ای

فرم بررسی کارشناسی آبریز پروری در رودخانه‌ها و مجاری آبی

۷- مشخصات دیواره ماده ۱۰ آیین‌نامه (در صورت نیاز به انعقاد قرارداد اجاره بستر)

سیلاب مبنای طراحی دیواره: مترمکعب بر ثانیه ، عرض متناظر دبی غالب (عرض بستر فعال رودخانه): متر

ابعاد دیواره (متر): ارتفاع: ، طول: ، عرض:

مشخصات مصالح مورد استفاده:

مختصات UTM موقعیت استقرار دیواره:

مختصات ابتدا		مختصات انتها	
X	Y	X	Y

۸- مشخصات شیوه آگیری:

نحوه آگیری: ☐ ثقلی ☐ غیرثقلی ☐ تلفیقی ، توضیحات در صورت لزوم:

مصالح مورد استفاده در احداث سازه آگیری:

مختصات محل آگیری:

X	Y

سازه و روش تأمین هد آب در آگیری غیرثقلی:

اعلام‌نظر کارشناسی درخصوص تطابق دبی تخصیصی و دبی ورودی به آگیری:

اعلام‌نظر کارشناسی درخصوص محل آگیری (قوس خارجی و یا ایجاد تمهیدات در صورت واقع شدن در قوس داخلی):

اعلام‌نظر کارشناسی درخصوص زاویه آگیری (توصیه نشریه ۵۰۹: ۷۰ تا ۷۵ درجه):

اعلام‌نظر کارشناسی درخصوص سازه آگیری و سازه های وابسته از نظر تاثیر بر ریخت شناسی رودخانه:

۹- بررسی تأثیر استقرار و بهره‌برداری از طرح بر روی محیط زیست و کیفیت منابع آب:

مختصات محل تخلیه پساب:

X	Y

روش‌های به‌کار گرفته شده به‌منظور تصفیه پساب رها شده:

طرح دارای سیستم بازچرخانی پساب (استفاده مجدد از پساب): می‌باشد ☐ نمی‌باشد ☐

طرح دارای سیستم تصفیه‌خانه فاضلاب و دفع بهداشتی پساب: می‌باشد ☐ نمی‌باشد ☐

در صورت وجود سیستم تصفیه‌خانه ارائه توضیحات درخصوص نوع سیستم تصفیه پساب:

دبی پساب خروجی: لیتر در ثانیه

اعلام‌نظر کارشناسی درخصوص تضمین رهاسازی پساب:

امضا کارشناس حفاظت از محیط زیست و کیفیت منابع آب:

امضا کارشناس مهندسی رودخانه:

امضا کارشناس تخصیص:

ساماندهی و توسعه فعالیت‌های جانبی در رودخانه‌ها

شماره سند:
تاریخ صدور:
شماره بازنگری: -
تاریخ بازنگری:

نظام‌نامه آبرزی‌پروری در رودخانه‌ها و مجاری آبی

شرکت آب منطقه‌ای
فرم بررسی کارشناسی آبرزی‌پروری در رودخانه‌ها و مجاری آبی

وزارت نیرو
شرکت مدیریت منابع آب ایران

ضمائم:

- نقشه وضعیت زمین محل احداث با اعمال شرایط ذیل: ضمیمه شده است ☐ نشده است ☐.
- حد بستر و حرایم کمی و کیفی رودخانه- موقعیت آبگیر و سازه‌های وابسته- موقعیت دیواره ماده ۱۰ آیین‌نامه (در صورت نیاز)- موقعیت محل تخلیه پساب
- مقطع عرضی دیواره ساماندهی (در صورت نیاز به انعقاد قرارداد اجاره بستر)، ضمیمه شده است ☐ نشده است ☐.
- مشخصات فنی و نقشه اجرایی آبگیر و سازه‌های وابسته، ضمیمه شده است ☐ نشده است ☐.
- گزارش اجمالی از اثرات استقرار مجموعه آبرزی‌پروری بر کیفیت منابع آب شامل موارد ذیل: ضمیمه شده است ☐ نشده است ☐.
- بررسی اثرات طرح بر منابع آبی حساس و بسیار حساس
- بررسی کیفیت آب منابع پذیرنده با استانداردهای موجود (بر اساس استفاده‌ها و مصارف مختلف منابع آب)
- بررسی نوع و میزان مصرف مواد غذایی، زایدات مواد ضد عفونی و دارویی و مدفوع و مواد شیمیایی (مالا شیت گرین، فرمالین، مک، سولفات مس، پرمنگنات پتاسیم و...) از لحاظ اثر بر کیفیت منابع آب و ظرفیت تحمل زیست محیطی منابع آب
- بررسی مشخصات ظاهری آب (استشمام بوی نامطبوع و غیر معمول از آب، مشاهده ذرات شناور و اشغال به مقدار زیاد در سطح آب، آبریان مرده و...)
- بررسی اثرات تجمعی استقرار سایر طرح‌های آبرزی‌پروری
- آموزش آبرزی‌پرور درخصوص رعایت جنبه‌های حفاظت از محیط زیست و کیفیت منابع آب

ساماندهی و توسعه فعالیت‌های جانبی در رودخانه‌ها

شماره سند:
تاریخ صدور:
شماره بازنگری: -
تاریخ بازنگری:

نظام‌نامه آبرزی‌پروری در رودخانه‌ها و مجاری آبی

پیوست (۱-۲): فرم اظهارنامه و بازدید کارشناسی سازمان شیلات ایران

بسمه تعالی

فرم شماره (۱ - س)

**اظهاری نامه کارشناسی
(تکثیر و پرورش آبریان)**

اینجانبان کارشناسان تکثیر و پرورش ماهی/مهندسی آبریان شیلات
..... در تاریخ ساعت از اراضی و امکانات شرکت آقای/تعاونی
..... بازدید کارشناسی به عمل آورده و مشروح گزارش به شرح زیر اعلام می‌گردد:

۱- آدرس دقیق زمین:

۲- کروکی زمین با ذکر مشخصات ذیل (در پشت آخرین صفحه گزارش رسم شود)

الف - شمال تقریبی

ب - محل و موقعیت راه و یا راه‌های ارتباطی منتهی به زمین موردنظر (راههای اصلی و فرعی)

پ - تعیین محل و موقعیت منابع تأمین آب موردنیاز شامل: رودخانه، چشمه، چاه و غیره

ت - موقعیت روستاهای اطرافش

ث - موقعیت نزدیکترین شهر نسبت به زمین مورد نظر

ج - محل و موقعیت خطوط انتقال نیروی برق نسبت به زمین

چ - تعیین حدود زمین به شرح ردیف ۳

خ - سایر موارد

توضیح اینکه لازم است موقعیت تمام موارد بالا با ذکر فاصله تقریبی به متر مشخص گردد.

۳- تعیین حدود و مشخصات زمین‌های اطراف زمین مورد مطابق کروکی پیوست به شرح زیر:

الف - از شمال به طول حدود متر به زمین کشاورزی آب یا دیم آقای/شرکت

(با ذکر رودخانه، جاده، سایر مستحدثات)

امضاء کارشناس
تکثیر و پرورش

امضاء کارشناس
مهندسی آبریان

ساماندهی و توسعه فعالیت‌های جانبی در رودخانه‌ها

نظام‌نامه آبرزی پروری در رودخانه‌ها و مجاری آبی

شماره سند:
تاریخ صدور:
شماره بازنگری: -
تاریخ بازنگری:

ب - از جنوب به طول حدود..... متر به زمین کشاورزی آب یا دیم آقای/شرکت
(با ذکر رودخانه، جاده، سایر مستحذات)

پ - از شرق به طول حدود..... متر به زمین کشاورزی آب یا دیم آقای/شرکت
(با ذکر رودخانه، جاده، سایر مستحذات)

ت - از غرب به طول حدود..... متر به زمین کشاورزی آب یا دیم آقای/شرکت
(با ذکر رودخانه، جاده، سایر مستحذات)

۴- کل مساحت زمین مورد نظر هکتار/مترمربع برآورد گردید.

۵- چگونگی راه ارتباطی به زمین..... کیلومتر آسفالت..... کیلومتر راه
شنی..... کیلومتر ماشین‌رو..... کیلومتر مالرو. توضیح داده شود که آیا از نظر راه
ارتباطی و دسترسی به زمین با ماشین مشکلی وجود دارد یا نه.

۶- روستاها و مناطق مسکونی نزدیک به محل طرح کدامند با ذکر حدود فاصله آنها از زمین
مورد نظر

۷- وضعیت مالکیت زمین مورد نظر کدامیک از حالت‌های زیر می‌باشد:

الف - سند مالکیت رسمی

ب - اجاره (نوع اجاره ذکر شود)

پ - واگذاری از طرف منابع طبیعی و سایر موارد

۸- فاصله خطوط شبکه برق منطقه‌ای تا زمین چقدر است و آیا امکان تهیه برق برای زمین وجود
دارد یا خیر توضیح دهید.

۹- زمین مورد نظر از جهت خطر سیل با توجه به عوارض طبیعی و مصنوعی اطراف آن و
توپوگرافی منطقه و همچنین با نظر به تحقیقات محلی که در محل انجام دادید کدامیک از
حالت‌های زیر می‌باشد:

الف - سیل‌گیر به نظر می‌رسد

ب - خطر سیل برای زمین وجود ندارد

امضاء کارشناس

تکثیر و پرورش

امضاء کارشناس

مهندسی آبریان

۱۰- راجع به وضعیت توپوگرافی کلی زمین با ذکر عوارض طبیعی و مصنوعی داخل آن کاملاً توضیح داده شود.

۱۱- نوع بافت خاک زمین مورد نظر کدامیک از موارد زیر می‌باشد توضیح داده شود.

الف - شنی ب - رسی پ - سیلتی ت - مخلوط ماسه و رس

ث - مخلوط ماسه ج - رس و سنگ چ - سنگلاخی

۱۲- ارتفاع سطح ایستابی تا سطح زمین چقدر است؟ (مینیمم، ماکزیمم)

۱۳- در صورت بالا بودن سطح ایستابی، امکان زهکشی زمین با استفاده از کانالهای روباز خاکی با مقطع مناسب وجود دارد یا خیر (کاملاً توضیح دهید) و همچنین در صورت مثبت بودن جواب توضیح دهید آب زهکشها به کدام محل ریخته می‌شود.

۱۴- کیفیت آب زیرزمینی به خصوص موقعی که سطح آب تحت‌الارضی بالاست براساس مشاهدات عینی و با تحقیقات محلی کدامیک از موارد زیر را شامل می‌شود.

الف) شیرین ب) لب‌شور پ) شور

۱۵- امکان تخلیه آب استخرها به شکل ثقلی در صورتی که ساخته شوند وجود دارد یا خیر در صورت مثبت بودن جواب، آب خروجی به کجا ریخته می‌شود توضیح داده شود.

۱۶- امکان تهیه آب و آبرسانی به استخرها به شکل ثقلی وجود دارد یا خیر، برای این منظور لازم است اختلاف کف محل آبرگیری تا متوسط ارتفاع زمین موردنظر مشخص گردد.

۱۷- آب موردنیاز زمین مورد تقاضا از طریق کدامیک از موارد زیر قابل تأمین می‌باشد:

الف - رودخانه ب - چشمه پ - کانالهای آبرسانی سازمان آب

ت - قنات ث - چاه ج - سایر موارد

امضاء کارشناس
تکثیر و پرورش

امضاء کارشناس
مهندسی آبریان

۱۸- دبی آب هر یک از منابع تأمین‌کننده آب موردتقاضا دقیقاً جداگانه در مواقع پرآبی با ذکر فصل بهره‌برداری ماکزیمم (شهریورماه) برآورد گردد.

۱۹- درجه حرارت هوا..... درجه سانتی‌گراد در ساعت بازدید اندازه‌گیری شد.
۲۰- درجه حرارت آب..... درجه سانتی‌گراد و در محل زمین..... درجه سانتی‌گراد اندازه‌گیری شد. ضمناً تحقیق شود که ماکزیمم و مینیمم درجه حرارت آب در چهار فصل چقدر است.

۲۱- PH آب چه میزان است؟

۲۲- مصارف منبع یا منابع آبی مورد تقاضا کدامیک از موارد زیر می‌باشد؟

الف - آب آشامیدنی ب - مصرف کشاورزی

پ - مصرف صنعتی ت - مصرف ندارد و هرز می‌رود

۲۳ - آیا امکان گل‌آلودگی آب موردنظر وجود دارد و به‌طور متوسط در سال برای چه مدت آب گل‌آلود می‌باشد تحقق و بررسی دقیق در این زمینه برای مزارع و مراکز سردآبی ضروری است. لازم است فصل گل‌آلودگی، مدت و نوع میزان گل‌آلودگی بر حسب میلی‌گرم در لیتر مشخص شود.

۲۴- عوامل آلوده‌کننده آب موردنظر کدامیک از موارد زیر می‌باشند:

الف - عوامل آلوده‌کننده ندارد ب - کارخانه‌های صنعتی

پ - فاضلابهای شهری ت - سایر موارد

۲۵- بررسی و تحقیق کلی درباره وضعیت آلودگی میکروبی، شیمیایی و انگلی آب موردنظر.

۲۶- کیفیت آب مورد نظر از جهت شوری شامل کدامیک از موارد زیر می‌باشد. در صورت شور بودن میزان شوری بر حسب میلی‌گرم در لیتر مشخص شود.

الف - شیرین ب - لب شور پ - شور

۲۷- آیا در داخل آب موردنظر ماهی وجود دارد یا خیر در صورت مثبت بودن جواب شناسایی ماهیان و ذکر نام علمی آنها و همچنین بررسی آنها از بیماریهای انگلی ضروری است.

امضاء کارشناس

تکثیر و پرورش

امضاء کارشناس

مهندسی آبریان

۲۸- وضعیت کلی پوشش گیاهی بستر آب موردنظر مثل (رودخانه، چشمه و غیره و...) با ذکر گیاهان آبرزی داخل آن و غیره مشخص گردد.

۲۹- سایر آبریان داخل آب از قبیل: مار، لاک‌پشت، قورباغه و غیره با ذکر جمعیت غالب مشخص گردد.

۳۰- آیا چاههای عمیق و نیمه‌عمیق در داخل و اطراف زمین حفره شده و یا خیر و همچنین کیفیت آب چاههای اطراف از نظر شوری چگونه است.
۳۱- آب آشامیدنی جهت زمین موردنظر چگونه تأمین می‌گردد.

۳۲- تأمین مصالح ساختمانی از قبیل شن و ماسه، سیمان و غیره چگونه است و فاصله منابع تأمین تا زمین چقدر است توضیح داده شود.

۳۳- بررسی و تحقیق شود که چه پروژه‌هایی در آینده اطراف زمین مورد نظر احتمالاً به اجرا درخواهد آمد.

۳۴- در صورت وجود مزرعه در بالا دست و پایین دست محل مورد نظر ظرفیت و فاصله آنها تا محل احداث مزرعه تکثیر یا مزرعه پرورش ماهی جدید دقیقاً ذکر شود.

نکات کلی مثبت محل مورد بازدید جهت تکثیر و پرورش ماهی:

نکات کلی منفی محل مورد بازدید جهت تکثیر و پرورش ماهی:

امضاء کارشناس
تکثیر و پرورش

امضاء کارشناس
مهندسی آبریان

نتیجه‌گیری: با در نظر گرفتن تمام موارد فوق‌الذکر در صورتی که آزمایشات آب انجام و همراه با تأییدات لازم از ادارات ذیربط و سایر موارد مطابق آئین‌نامه‌های اجرایی مزارع تکثیر و پرورش ارائه شود از نظر اینجانبان اجرای طرح تکثیر و پرورش ماهیان سردآبی در زمین موردنظر:

میسر نمی‌باشد

بلامانع می‌باشد

پیشنهادهای:

در ضمن ضروری است متقاضی آمار و اطلاعات لازم مربوط به درجه حرارت آب و تغییرات آن در طول سال، به اضافه آمار و درجه حرارت هوای منطقه طرح، به اضافه آمار دبی منابع آبی موردنظر به تفکیک در طول سال، همراه با آمار گل‌آلودگی منبع یا منابع آبی خود را درحد مقدور در صورت وجود آنها متعاقباً به‌طور مستند ارائه نماید.
* کרוکی محل اجرای طرح در پشت گزارش رسم شده است.

امضاء کارشناس
تکثیر و پرورش

امضاء کارشناس
مهندسی آبریان

پیوست (۲) : نحوه محاسبه دبی آب موردنیاز بر حسب تناژ، نوع ماهیان و شیوه پرورش

ساماندهی و توسعه فعالیت‌های جانبی در رودخانه‌ها

شماره سند:
تاریخ صدور:
شماره بازنگری: -
تاریخ بازنگری:

نظام‌نامه آبرزی پروری در رودخانه‌ها و مجاری آبی

پیوست (۳) : قرارداد تأمین آب آبرزی پروری

ساماندهی و توسعه فعالیت‌های جانبی در رودخانه‌ها

نظام‌نامه آبریز پروری در رودخانه‌ها و مجاری آبی

شماره سند:
تاریخ صدور:
شماره بازنگری: -
تاریخ بازنگری:

وزارت نیرو

شرکت مدیریت منابع آب ایران

شرکت آب منطقه ای

قرارداد تامین آب آبریز پروری

پیرو نامه شماره مورخ به عنوان شیلان استان این قرارداد بنا به اختیارات حاصله از ماده ۲۱ قانون توزیع عادلانه آب، نظام نامه آبریز پروری در رودخانه‌ها و مجاری آبی، و مصوبه جلسه مورخ کمیته مدیریت منابع آب شرکت آب منطقه ای، و پروانه‌های تاسیس و بهره‌برداری صادره از طرف شیلان استان به ترتیب به شماره مورخ و شماره مورخ با توافق طرفین براساس ماده ۱۰ قانون مدنی به شرح ذیل منعقد می‌گردد.

ماده ۱- واگذار کننده:

شرکت سهامی آب منطقه ای به نمایندگی آقای (مدیر عامل و رئیس هیات مدیره) به آدرس که متباعد شرکت نامیده می‌شود.

ماده ۲- بهره بردار:

☐ حقیقی: نام نام خانوادگی فرزند شماره شناسنامه صادره از شماره ملی تاریخ تولد ساکن شغل نشانی و تلفن محل کار

☐ حقوقی: سازمان / اداره / شرکت به مدیریت به موجب معرفی نامه شماره مورخ به نشانی تلفن تماس که متباعد بهره بردار نامیده می‌شود. محل فوق از نظر قانونی اقامتگاه بهره بردار شناخته شده که در صورت تغییر آدرس بهره بردار موظف گردیده ظرف یک هفته آدرس جدید خود را به شرکت اعلام نماید و گرنه مکاتبات به عمل آمده با بهره بردار به آدرس مذکور، دریافت شده تلقی می‌گردد.

ماده ۳- موضوع قرارداد:

اجازه بهره برداری از رودخانه / چشمه / قنات / کانال / نهر جهت آبریز پروری.

ماده ۴- موقعیت منبع آبی، نقطه تحویل و محل و نوع مصرف آب:

۴-۱ نام حوضه آبریز درجه ۲: نام و کد محدوده مطالعاتی: نام رودخانه / چشمه / قنات / کانال / نهر:

مختصات جغرافیایی (UTM) محل برداشت: طول عرض Y: در شهرستان بخش در محدوده روستای واقع شده که به شرح کروکی / نقشه پیوست پرونده که جزء لاینفک این قرارداد بوده و به امضاء و رویت شرکت و بهره بردار رسیده است.

ساماندهی و توسعه فعالیت‌های جانبی در رودخانه‌ها

شماره سند:
تاریخ صدور:
شماره بازنگری: -
تاریخ بازنگری:

نظام‌نامه آبریزی پروری در رودخانه‌ها و مجاری آبی

۴-۲- محل مصرف آب مطابق طرح کلی مورد تایید شرکت به شرح نقشه/ برابر جانمایی محل در کروکی ممه‌ور به مهر شرکت می باشد که پیوست لاینفک این قرارداد است.

۴-۳- نوع مصرف: پرورش ماهی سردابی ☐ گرمابی ☐ آبیاری ☐ مسیبتی ☐ و ☐ دمنظوره ☐ (با ☐ نوع سایر مصرف)
مساحت مزرعه آبریزی پروری: کل: مترمربع مفید: مترمربع
۴-۴- شیوه بهره‌برداری از آب: عبوری ☐ خیره‌ای (گرمابی) ☐ اربسته ☐

ماده ۵- میزان و توزیع ماهانه تخصیص آب از منبع آبی:

میزان آب قابل برداشت از منبع آبی توسط بهره‌بردار در شرایط نرمال آبی، بطور میانگین سالانه لیتر در ثانیه (معادل هزار متر مکعب در سال) با توزیع ماهانه بشرح جدول زیر می باشد.

ماه	فرودین	اردیبهشت	خرداد	تیر	مرداد	شهریور	مهر	آبان	آذر	دی	بهمن	اسفند	میانگین / جمع
لیتر بر ثانیه													
هزار متر مکعب													

در مورد مزارع پرورش ماهی گرمابی میزان تلفات حوضچه‌های پرورش ماهی در محاسبه آب موردنیاز لحاظ گردیده است.

ماده ۷- مدت قرارداد:

مدت قرارداد از تاریخ لغایت بوده و در صورت رعایت کلیه مفاد قرارداد و وجود شرایط مناسب آبی بنا به تشخیص شرکت و در صورت موافقت، بصورت سالیانه حداکثر تا پایان پنج سال قابل تمدید می باشد. پس از انقضای این مدت شرکت می تواند تجدید نظر و اصلاحات لازم را در مفاد و شرایط قرارداد اعمال نماید.

ماده ۸- آب بهاء و حق اشتراک:

۸-۱- آب بهاء:

آب بهاء براساس بندب ماده ۲۱ آیین نامه اجرایی قانون حفاظت و بهره‌برداری از منابع آبریزی به شماره ۱۷۹۲۵/ت ۱۳۳۴۰ مورخ ۷۸/۳/۱۸ هیئت وزیران محاسبه و دریافت می گردد. چنانچه بهره‌بردار در مهلت مقرر نسبت به پرداخت آب بهاء اقدام ننماید آب تخصیصی به استناد ماده ۳۴ قانون توزیع عادلانه آب قطع گردیده و وصل مجدد آن با نظارت شرکت منوط به تسویه حساب و جریمه متعلقه می باشد. بدیهی است مسئولیت هرگونه عواقب و خسارت ناشی از قطع آب به عهده بهره‌بردار خواهد بود.

بهره‌بردار متعهد می گردد مطابق مصوبات هیات مدیره و توافق طرفین، مبلغ ریال بصورت علی الحساب بابت آب بهاء نزد بانک به شماره حساب در وجه شرکت پرداخت نماید.

۸-۲- حق اشتراک:

ساماندهی و توسعه فعالیت‌های جانبی در رودخانه‌ها

شماره سند:

تاریخ صدور:

شماره بازنگری: -

تاریخ بازنگری:

نظام‌نامه آبریز پروری در رودخانه‌ها و مجاری آبی

حق اشتراک به استناد مفاد ماده ۶۳ قانون تنظیم بخشی از مقررات مالی دولت و براساس بندب ماده ۲۱ آیین نامه اجرایی قانون حفاظت و بهره برداری از منابع آبریز به شماره ۱۲۳۴۰/ت/۱۷۹۲۵ مورخ ۷۸/۳/۱۸ هیئت وزیران و طی توافق به عمل آمده فیما بین تعیین می شود و بهره بردار بایستی مبلغ ریال را به عنوان علی الحساب پرداخت نماید.

ماده ۹- شرایط و تعهدات:

۹-۱- چنانچه آبدهی منبع در اثر عوامل جوی و طبیعی دچار کاهش شود، میزان آب تحویلی به بهره بردار متناسباً کاهش خواهد یافت و شرکت در قبال این کاهش و یا خشک شدن منبع آبی هیچگونه تعهد یا مسئولیتی نخواهد داشت.

۹-۲- بهره بردار حق استفاده از آب مورد بهره برداری را به غیر از مصرف مندرج در بند ۴-۳ این قرارداد و حق برداشت بیش از میزان مندرج در ماده ۵ این قرارداد را ندارد. در صورتی که بهره بردار مرتکب این تخلف گردد، شرکت می تواند ضمن فسخ قرارداد برابر مقررات و قانون توزیع عادلانه آب نسبت به قطع آب اقدام نماید و علاوه بر آب بهاء، جرایم مربوطه آن را از بهره بردار اخذ نماید و بهره بردار حق هیچگونه ایراد و اعتراضی را در این مورد ندارد.

۹-۳- بهره بردار اجازه واگذاری حق برداشت آب موضوع این قرارداد را به غیر بصورت جزئی یا کلی تحت هیچ شرایطی ندارد و چنانچه بهره بردار به علت فوت یا هر دلیل دیگری شخصیت حقیقی و قانونی خود را از دست بدهد حقوق بهره بردار قابل انتقال به غیر نخواهد بود مگر با تصمیم شرکت.

۹-۴- بهره بردار متعهد می گردد آب تخصیص داده شده را از محل تحویل تا محل مصرف به هزینه خود منتقل نماید. ضمناً بهره بردار همزمان با ساخت و ساز مزرعه آبریز پروری، ملزم به نصب دریچه و ادوات اندازه گیری آب تحویلی که باید به تایید شرکت برسد می باشد.

۹-۵- چنانچه تحت شرایط خاص و حسب ضرورت در آینده، وزارت نیرو/شرکت آب منطقه ای اقدام به اجرای طرح تامین آب شرب شهری یا روستایی در پایین دست مزرعه آبریز پروری نماید بگونه ای که پساب برگشتی از مزرعه اثر سوء کیفی بر طرح آب شرب داشته باشد، بهره بردار ملزم است اقدام به بهبود و ارتقاء روش تصفیه پساب بر اساس استاندارد شرب نماید و در غیر اینصورت شرکت مجاز به قطع انشعاب و برچیدن مزرعه خواهد بود.

۹-۶- چنانچه به هر نحوی معلوم شود بهره بردار جهت انعقاد قرارداد مدارک خلاف واقع ارائه و یا حقایق را کتمان نموده یا به تشخیص کارشناس منتخب شرکت تخلفی در شرایط قرارداد واقع شده باشد، قرارداد حاضر بطور یکجانبه بدون مراجعه به محاکم قضائی و انتظامی و پرداخت هیچگونه خسارتی فسخ اعلام شده و بهره بردار موظف به پرداخت خسارت تعیین شده از طرف شرکت بوده و حق هر گونه ایراد و اعتراضی را در این مورد از خود سلب و ساقط نموده است.

۹-۷- بهره بردار موظف است هر گونه تغییرات احتمالی را به نهادهای مسئول گزارش نماید و نیز با نمایندگان رسمی شرکت که در صورت لزوم با حکم ماموریت جهت بازدید و کنترل به محل اعزام می گردند همکاری نماید، همچنین عملیات بهره بردار و روش آبرگیری توسط بهره بردار به هیچ وجه نباید خللی در امر بهره برداری سایر حقا به بران ایجاد نماید. بنابراین آب تخصیصی بهره بردار باید از نقطه تحویل وارد مزرعه پرورش یا تکثیر شده و در نهایت عاری از هر گونه آلودگی به منبع اولیه برگشت نماید.

۹-۸- بهره بردار متعهد به رعایت مسائل زیست محیطی برابر استانداردهای سازمان محیط زیست و سازمان دامپزشکی می باشد و در این راستا موظف و متعهد است سیستم تصفیه کامل پساب و دفع بهداشتی لجن و زواید حاصله را ایجاد نماید. در صورتی که اعتراضی از طرف مصرف

ساماندهی و توسعه فعالیت‌های جانبی در رودخانه‌ها

نظام‌نامه آبریزی‌پروری در رودخانه‌ها و مجاری آبی

شماره سند:

تاریخ صدور:

شماره بازنگری: -

تاریخ بازنگری:

کنندگان آب در پایین دست و یا ارگان‌های ذیربط مبنی بر آلوده شدن آب واصل گردد، بهره بردار ملزم به جبران خسارت وارده و رفع آلودگی می باشد در غیر این صورت قرارداد لغو و از درجه اعتبار ساقط و شرکت مجاز به جلوگیری از ادامه بهره برداری خواهد بود.

۹-۹- بهره بردار می بایست تمهیدات لازم به منظور پیشگیری از آلودگی آب و تلفات ناشی از تبخیر و نفوذ تابستانه آن در محل منبع آبی تا نقطه تحویل و مجاری انتقال آب را فراهم نماید و شرکت در این رابطه هیچگونه تعهدی ندارد.

۹-۱۰- بهره بردار موظف به رعایت مقررات زیست محیطی و توصیه های فنی این شرکت و سایر نهادهای مسئول ذیربط برای حفاظت و نگهداری تاسیسات و خطوط انتقال و توزیع آب بوده و مکلف است ضمن رعایت باند حریم نهر/رودخانه و منابع آبی، از هر گونه دخل و تصرف در آن خودداری نموده و از بروز هر گونه خسارت جلوگیری نماید، چنانچه بهره بردار اقدام مغایر با موضوع قرارداد انجام دهد شرکت می تواند ضمن فسخ قرارداد کلیه خسارات وارده را از بهره بردار مطالبه نماید و بهره بردار مکلف و متعهد است حسب اعلام شرکت بدون هیچ عذری نسبت به پرداخت آن به شرکت اقدام نماید.

۹-۱۱- پس‌آب خروجی از مزرعه پس از گردش در سیکل مطابق پروانه تاسیس بایستی ضمن دارا بودن استانداردهای زیست محیطی در نقطه مشخص، تحویل شرکت گردد و بهره بردار حق فروش یا استفاده مجدد از آن را ندارد مگر اینکه اجازه برداشت دو منظوره از منبع آبی موضوع این قرارداد را داشته باشد.

۹-۱۲- بهره بردار به استناد مواد ۳۶ و ۴۶ قانون توزیع عادلانه آب باید در استفاده از آب موضوع این قرارداد به نحوی اقدام نماید که ضرری متوجه سایر مصرف کنندگان نشود. بدیهی است جبران خسارات ناشی از عدم رعایت مفاد این بند به عهده بهره بردار می باشد.

۹-۱۳- کلیه مقررات قانون توزیع عادلانه آب مصوب سال ۱۳۶۱ مجلس شورای اسلامی و سایر قوانین و آیین نامه ها و دستورالعمل های مربوط به بهره برداری از منابع عمومی آب در حال حاضر و آینده در این قرارداد ساری و جاری می باشد.

۹-۱۴- بهره بردار مکلف و متعهد می شود حداکثر یک ماه قبل از انقضای مدت قرارداد ضمن پرداخت تمامی مطالبات شرکت اعم از حق اشتراک، مال الاجاره، آب بهای مصرفی جاری و معوقه، تقاضای کتبی تمدید و یا انصراف از قرارداد را به شرکت تسلیم نماید.

۹-۱۵- در صورت بروز اختلاف در نحوه بهره برداری از آب و تفسیر شرایط قرارداد فیما بین شرکت و بهره بردار، اظهار نظر و تفسیر آن با کارشناسان منتخب شرکت می باشد و بهره بردار بدون هیچگونه عذر و ایرادی متعهد و ملتزم به اجرای کلیه دستورالعمل ها و نظر کارشناسان مذکور می باشد. و طبق ماده ۱۰-۱۰ قانون مدنی، در صورت اقامه دعوی از طرفین در مراجع قضایی، محل رسیدگی مرکز استان می باشد.

۹-۱۶- چنانچه روش بهره برداری از مورد قرارداد موجب بروز هرگونه خسارتی گردد بهره بردار مکلف است نسبت به جبران خسارت وارده اعم از مالی و... وعاده به وضع سابق طبق نظر کارشناسی شرکت با هزینه شخصی خود اقدام نماید، در غیراینصورت شرکت پس از ابلاغ کتبی به آدرس بهره بردار و ضرب الاجل بیست (۲۰) روزه حق دارد اقدام لازم معمول و هزینه های عملیات انجام شده را به تشخیص خود محاسبه و از بهره بردار مطالبه و اخذ نماید.

۹-۱۷- مسئولیت اخذ مجوزات لازم در خصوص موضوع این قرارداد از ادارات ذیربط به عهده بهره بردار است و هرگونه استفاده از مورد قرارداد چنانچه در گروه اخذ مجوز قانونی دیگر از سایر اشخاص اعم از حقیقی و حقوقی باشد به عهده بهره بردار است و چنانچه به دلیل مذکور بهره بردار امکان استفاده از مورد قرارداد را پیدا نکند مسئولیتی متوجه شرکت نبوده و بهره بردار موظف و متعهد می گردد قبل از هر اقدامی جهت بهره برداری از مورد قرارداد نسبت به اخذ موارد مذکور اقدام نماید.

ساماندهی و توسعه فعالیت‌های جانبی در رودخانه‌ها

شماره سند:

تاریخ صدور:

شماره بازنگری: -

تاریخ بازنگری:

نظام‌نامه آبرزی‌پروری در رودخانه‌ها و مجاری آبی

۹-۱۸- بهره بردار موظف است نسبت به بهره برداری موضوع قرارداد، ظرف مدت یکسال از زمان صدور قرارداد اقدام نماید و در غیر این صورت در پایان مدت مذکور، قرارداد کان لم یکن تلقی می گردد.

تبصره - چنانچه بهره بردار مدارک مثبت مبنی بر پیگیری و اقدام موثر در ارتباط با موضوع قرارداد را همراه با درخواست کتبی، قبل از انقضای مهلت یکساله مذکور به این شرکت ارائه نماید، در صورت موافقت شرکت امکان تمدید فقط برای یک دوره یکساله دیگر وجود خواهد داشت و در پایان مهلت داده شده قرارداد خود به خود فسخ می گردد و بهره بردار حق هیچگونه ادعایی را نخواهد داشت.

۹-۱۹- در صورت عدم رعایت مفاد قرارداد یا هر یک از شرایط قرارداد توسط بهره بردار شرکت می تواند نسبت به فسخ قرارداد به صورت یک طرفه اقدام و بهره بردار متعهد و موظف به جبران خسارت وارده و اعاده به وضع سابق طبق نظر شرکت می باشد و حق هیچگونه ادعایی را نخواهد داشت.

این قرارداد در ۴ صفحه، ۹ ماده و ۱ تبصره و در ۲ نسخه که هر ۲ نسخه آن در حکم واحد است، تنظیم و بین طرفین مبادله شد.

بهره بردار**رئیس هیئت مدیره و مدیرعامل شرکت آب منطقه ای**

<p>شماره سند:</p> <p>تاریخ صدور:</p> <p>شماره بازنگری: -</p> <p>تاریخ بازنگری:</p>	<p>ساماندهی و توسعه فعالیت‌های جانبی در رودخانه‌ها</p>	
		<p>نظام‌نامه آبریز پروری در رودخانه‌ها و مجاری آبی</p>

پیوست (۴): جدول نحوه محاسبه آب بها و حق اشتراک

ساماندهی و توسعه فعالیت‌های جانبی در رودخانه‌ها

شماره سند:
تاریخ صدور:
شماره بازنگری: -
تاریخ بازنگری:

نظام‌نامه آبریز پروری در رودخانه‌ها و مجاری آبی

نوع ماهی	نوع منبع آبی	تناژ محصول	ارزش یک تن محصول (ریال)	مساحت استخرها (مترمربع)	حق اشتراک یک هکتار زراعت آبی در منطقه	آب‌بها (ریال)	حق اشتراک (ریال)
سردآبی	تنظیم شده	X	Y	S	K	$X*Y*0.03$	$S*K/1000$
	تنظیم نشده	X	Y	S	K	$X*Y*0.01$	
گرمابی	تنظیم شده	X	Y	S	K	$X*Y*0.05$	
	تنظیم نشده	X	Y	S	K	$X*Y*0.01$	

تبصره ۱: ملاک محاسبه ارزش ریالی قیمت عمده فروشی در هر مزرعه خواهد بود.

تبصره ۲: فعالیت‌های تکثیر و پرورش آبزیان دریایی و لب‌شور که از منابع آب‌های شور و لب‌شور سطحی (با میزان شوری بیش از ده گرم در لیتر) استفاده می‌کنند از پرداخت آب‌بها و حق اشتراک معاف هستند.

تبصره ۳: در مزارع تکثیر و پرورش آبزیان دریایی و لب‌شور که از منابع آب‌های شیرین استفاده می‌کنند، میزان آب‌بها و حق اشتراک بر حسب میزان و درصد آب شیرین که برای تعدیل شوری مورد استفاده قرار می‌گیرد و بر اساس تعرفه مشخص شده در جدول فوق محاسبه و تعیین خواهد شد. درصد آب شیرین مورد استفاده توسط شیلات با هماهنگی وزارت نیرو تعیین می‌شود.

تبصره ۴: در صورتی که مبالغ و درصدهای ذکر شده با تصویب مراجع قانونی تغییر کند، درصدها و مبالغ مصوب اخیر قابل اجراست.

ساماندهی و توسعه فعالیت‌های جانبی در رودخانه‌ها

شماره سند:
تاریخ صدور:
شماره بازنگری: -
تاریخ بازنگری:

نظام‌نامه آبرزی‌پروری در رودخانه‌ها و مجاری آبی

پیوست (۵): قرارداد همسان اجاره بستر رودخانه‌ها برای آبرزی‌پروری

ساماندهی و توسعه فعالیت‌های جانبی در رودخانه‌هاشماره سند:
تاریخ صدور:
شماره بازنگری: -
تاریخ بازنگری:**نظام‌نامه آبریز پروری در رودخانه‌ها و مجاری آبی**

این قرارداد در محل و به تاریخ حسب اختیارات حاصل از قانون مدنی، قانون روابط موجر و مستاجر سال ۱۳۷۶ و ماده ۲ قانون توزیع عادلانه آب و تبصره‌های مربوطه و مفاد آئین‌نامه مربوط به بستر و حریم مجاری آبی مصوب سال ۱۳۷۹ هیأت وزیران، ما بین امضاءکنندگان ذیل با شرایط مرقوم منعقد و طرفین خود را ملزم و متعهد به رعایت مفاد آن می‌دانند.

ماده ۱- مشخصات طرفین قرارداد**الف) موجر**

وزارت نیرو (شرکت آب منطقه‌ای) به نشانی: به مدیریت
.....

ب) مستاجر/ مستاجرین

□ حقیقی: نام نام خانوادگی فرزند شماره شناسنامه صادره از
شماره ملی تاریخ تولد ساکن
شغل نشانی و تلفن محل کار
□ حقوقی: سازمان/ اداره/ شرکت به مدیریت به موجب معرفی‌نامه شماره مورخ
به نشانی تلفن تماس

ماده ۲- موضوع اجاره

موضوع اجاره عبارت است از حق استفاده و بهره‌برداری از منافع شش‌دانگ یک قطعه زمین واقع در به مساحت هکتار/متر مربع (در صورت وجود سند ثبتی) موضوع ورقه مالکیت چابی به شماره جزو پلاک ثبتی بخش دارای ابعاد و موقعیت مندرج در کروکی و نقشه پیوست که به عنوان اراضی مجاور (رودخانه/مسیل/نهر طبیعی.....) با حدود اربعه تعیین شده در نقشه و علامت‌گذاری بر روی زمین به رویت طرفین رسیده است.

ماده ۳- نوع اراضی تحت اجاره:

نوع اراضی مورد اجاره به استناد گزارش شماره مورخ (پیوست شماره یک) بستر باقیمانده بعد از دیواره‌سازی بوده که مستأجر با اطلاع از موازین قانونی و تعاریف ارائه شده مندرج در آیین‌نامه حریم و بستر مصوب ۱۳۷۹ و ضوابط و مقررات مورد عمل وزارت نیرو متعهد به انجام این قرارداد می‌باشد.

ماده ۴- مدت اجاره

مدت اجاره ماه از تاریخ الی حداکثر یکسال می‌باشد.

ماده ۵- نوع کاربری

نوع کاربری بر اساس شرایط فنی تأیید شده توسط موجر و مندرج در (پیوست شماره دو) قرارداد صرفاً جهت ماده ۱۰ آیین‌نامه مربوط به بستر و حریم مجاری آبی مصوب سال ۱۳۷۹ از نوع مزرعه تکثیر/پرورش ماهیان می‌باشد.

ماده ۶- اجاره بهاء

کل مبلغ اجاره بها سالانه با توجه به نظریه شماره مورخ کارشناس رسمی دادگستری (پیوست شماره سه)، ریال می‌باشد. که در تمام مدت اجاره مبلغ ریال به قرار ماهانه ریال در اوایل / اواخر هر ماه به حساب شماره نزد بانک به نام شرکت آب منطقه‌ای واریز و رسید آن تحویل موجر می‌گردد و در صورت تأخیر در واریز و پرداخت هر یک از اقساط بیش از ده روز از طرف مستاجر، قرارداد خود بخود از درجه اعتبار ساقط و موجر می‌تواند بدون نیاز به تشریفات قضایی رأساً و به موجب قانون مالک و مستاجر به دلیل فسخ قرارداد اجاره، نسبت به تخلیه مورد اجاره اقدام نماید و مستأجر نیز موظف به رعایت این شرط می‌باشد.

تبصره: مبلغ ریال هم زمان با انعقاد قرارداد از طرف مستاجر به عنوان قرض‌الحسنه نقداً/ طی چک / سفته به موجر پرداخت شد. زمان پرداخت این قرض، تاریخ انقضای مدت اجاره یا زمان فسخ است لکن بین طرفین شرط شده که قرض دهنده حق مطالبه یا بازپرداخت این قرض را ندارد مگر اینکه مورد اجاره تخلیه و عین آن صحیح و سالم به موجر مسترد شود.

ساماندهی و توسعه فعالیت‌های جانبی در رودخانه‌ها

نظام‌نامه آبریز پروری در رودخانه‌ها و مجاری آبی

شماره سند:

تاریخ صدور:

شماره بازنگری: -

تاریخ بازنگری:

ماده ۷- شروط اختصاصی قرارداد :

- طرفین قرارداد علاوه بر رعایت مفاد قرارداد اجاره شروط ذیل را به عنوان شروط ضمن عقد پذیرفته و متعهد و ملزم به اجرای مفاد آن می‌باشند:
- ۱ - مستاجر متعهد می‌شود مبلغ اجاره را حداکثر تا تاریخ در وجه شرکت آب منطقه‌ای و به حساب شماره نزد بانک واریز و متقابلاً گواهی وصول دریافت نماید.
 - ۲ - مستاجر حق استفاده از منافع اراضی مورد اجاره را منحصر بر اساس نوع کاربری اعلام شده در ماده پنج قرارداد خواهد داشت و متعهد می‌گردد از هرگونه اقدامی در اراضی موضوع این قرارداد که منجر به تغییر نوع کاربری و یا عدم امکان (استفاده اولیه) شود بدون مجوز موثر اکیداً خودداری نماید. در صورت تخلف از این شرط‌ها، قرارداد خود بخود فسخ و هیچگونه ادعایی از سوی مستاجر پذیرفته نخواهد بود. بدیهی است هزینه‌های قلع، جمع‌آوری تأسیسات و اعاده به وضع سابق کلاً به عهده مستاجر می‌باشد و در صورت استنکاف مستاجر از اعاده به وضع سابق موثر می‌تواند رأساً نسبت به این امر اقدام و هزینه‌های مربوطه را از محل قرض الحسنه، تضمین بند ۱۶ یا هر روش دیگر تأدیه و پرداخت نماید.
 - ۳ - با توجه به مفاد ماده ۱۰ آیین‌نامه مربوط به بستر و حریم رودخانه‌ها مصوب ۱۳۷۹ مستاجر متعهد به اجرای دیواره سیل‌بند با مشخصات عرض متر، ارتفاع متر و پهنای متر در مجاورت محل مورد درخواست می‌باشد. مختصات UTM شروع دیواره از ابتدای بستر تحت‌الاجاره و مختصات انتهای آن می‌باشد که مصالح مورد استفاده در ساخت آن به شرح می‌باشد. شروع و پایان احداث عملیات دیواره موصوف می‌باید با اطلاع قبلی و تحت نظارت کامل کارشناسان شرکت آب منطقه‌ای باشد.
 - ۴ - مختصات UTM محل آبرگیری و می‌باشد و آبرگیری به صورت ثقلی □ غیرثقلی □ تلفیقی □ انجام می‌شود، بدیهی است احداث سازه آبرگیر می‌باید با اطلاع قبلی و تحت نظارت کامل کارشناسان شرکت آب منطقه‌ای صورت پذیرد.
 - ۵ - بر اساس خود اظهاری، آبریز پرور ملزم به انجام پایش کیفیت پساب طبق دستورالعمل ارائه شده با هزینه شخصی و موظف به ارسال نتایج بر اساس تواتر اعلام شده به شرکت آب منطقه‌ای می‌باشد.
 - ۶ - مستاجر قبل از اجرای این قرارداد مکلف به رعایت سایر نظامات قانونی و قوانین مربوطه (از جمله اخذ مجوزهای لازم از سایر مراجع قانونی ذیصلاح به ویژه مراجع صدور مجوز تأمین و تخصیص آب) خواهد بود، در صورت تخطی از این امر و یا اثبات خلاف و کشف هر نوع فساد و مانع قانونی، قرارداد حاضر خود بخود فسخ و از درجه اعتبار ساقط می‌شود و کلیه مسئولیت‌های قانونی بر عهده مستاجر می‌باشد. بدیهی است در صورت فسخ قرارداد، ناشی از تخلف مستاجر، هیچگونه ادعا و اعتراضی از سوی مستاجر علیه موثر در هیچیک از مراجع قانونی پذیرفته نخواهد شد.
 - ۷ - منافع اراضی مورد اجاره با وضعیت موجود در زمان تنظیم و مبادله قرارداد به متقاضی واگذار گردیده و هرگونه تغییر ناشی از طرح تفصیلی و یا هر طرح دیگری که منجر به تغییر در وضعیت و یا کاهش مساحت زمین یا عدم امکان انتفاع مورد اجاره گردد، موثر هیچگونه مسئولیتی در قبال آن نخواهد داشت و مستاجر حق هرگونه ادعا، اعتراض و شکایتی را از خود سلب و ساقط می‌نماید.
 - ۸ - در اجرای قرارداد اجاره مسئولیت جبران ضرر و زیان و خسارات وارده ناشی از بروز حوادث غیرمترقبه از جمله سیل و ... به مستاجر و یا اشخاص حقیقی و حقوقی به عهده مستاجر بوده و در این رابطه هیچگونه مسئولیتی متوجه موثر نخواهد بود.
 - ۹ - مستاجر حق انتقال عین و منافع مورد اجاره را به اشخاص حقیقی و حقوقی اعم از کلی، جزئی و مشاعی ندارد و تحت هیچ عنوان نمی‌تواند حقی نسبت به آن برای دیگری قائل شود. در صورت تخلف از این شرط، قرارداد خود بخود فسخ و از درجه اعتبار ساقط و جبران کلیه هزینه‌ها، ضرر و زیان وارده به عهده مستاجر می‌باشد و موثر هیچگونه مسئولیتی در قبال اشخاص ثالث نخواهد داشت.
 - ۱۰ - مستاجر به محض انقضای مدت اجاره، موظف به تخلیه، رفع تصرف و تحویل مورد اجاره عیناً به موثر می‌باشد مگر اینکه موثر کتباً نسبت به تمدید قرارداد اقدام نماید. بدیهی است صرف تقاضای مستاجر برای تمدید قرارداد هیچگونه حقی برای او ایجاد نمی‌نماید و هیچگونه خسارتی نیز بابت عدم تمدید قرارداد به مستاجر قابل پرداخت نخواهد بود.
 - تبصره: مستاجر در صورت عدم اجرای موارد مندرج در ماده فوق مکلف است در ایام تصرف مورد قرارداد، روزانه علاوه بر پرداخت اجاره‌بها، مبلغ ریال جریمه بابت عدم تخلیه و تصرف مورد قرارداد در وجه موثر پرداخت نماید. مستاجر حق هرگونه ادعا و اعتراضی را در این خصوص از خود سلب و ساقط می‌نماید.
 - ۱۱ - این قرارداد هیچگونه حقی اعم از حق ریشه، کارکرد زراعی، حق زارعانه و کسب و پیشه تحت هیچ عنوانی برای مستاجر ایجاد نمی‌نماید و لو

ساماندهی و توسعه فعالیت‌های جانبی در رودخانه‌ها

شماره سند:

تاریخ صدور:

شماره بازنگری: -

تاریخ بازنگری:

نظام‌نامه آبریز پروری در رودخانه‌ها و مجاری آبی

اینکه قرارداد به صورت متوالی تمدید گردد. لذا طرح هرگونه ادعا در این خصوص در هر یک از مراجع اداری، قضایی از درجه اعتبار ساقط می‌باشد و مستاجر قبلاً این حق را از خود سلب و ساقط می‌نماید.

۱۲ - این قرارداد هیچگونه حقی برای بهره‌برداری از مصالح رودخانه‌ای مجاور یا غیرمجاور برای مستاجر ایجاد نمی‌نماید و در صورت تقاضا مستاجر مکلف به اخذ مجوزهای قانونی مربوطه مورد نیاز می‌باشد. در غیر این صورت، موجر حق فسخ یک‌جانبه قرارداد حاضر را خواهد داشت.

۱۳ - این قرارداد هیچگونه حقی برای بهره‌برداری از منابع آبی مجاور یا غیرمجاور برای مستاجر ایجاد نمی‌نماید و تکلیفی برای موجر جهت تأمین آب به وجود نخواهد آورد و مستاجر رأساً مکلف به اخذ مجوزهای قانونی مربوطه جهت تأمین آب مورد نیاز می‌باشد. در صورت عدم توفیق مستاجر در اخذ مجوز بهره‌برداری آب یا هرگونه مانع قانونی، این قرارداد فسخ و جبران کلیه ضرر و زیان وارده به موجر بر عهده مستاجر خواهد بود.

۱۴ - چنانچه مستاجر بدون مجوز تخصیص آب از هیئت‌ها و کمیسیون‌های قانونی مبادرت به بهره‌برداری و برداشت از آب‌های سطحی یا زیرزمینی بنماید این قرارداد خودبخود فسخ و از درجه اعتبار ساقط خواهد شد و مستاجر حق هیچگونه ادعا، اعتراض و شکایتی را در مراجع قضایی و اداری نخواهد داشت.

۱۵ - مستاجر موظف به رعایت حقوق ارتفاقی موجر (وزارت نیرو) و سایر مجاورین در حریم اراضی مورد اجاره می‌باشد.

۱۶ - در صورت نیاز موجر به مورد اجاره جهت اجرای طرح‌های عمرانی یا طرح‌های آب و برق یا هر دلیل دیگری به تشخیص موجر، قرارداد حاضر تمدید نخواهد شد. بدیهی است در صورت عدم انقضاء مهلت قرارداد اجاره و با اعلام قبلی و پرداخت خسارت وارده نسبت به باقیمانده مدت قرارداد، موجر حق خواهد داشت قرارداد را یکطرفه فسخ و اقدام به تخلیه مورد اجاره از طریق مرجع صالح قضایی نماید. لازم به ذکر است در صورت انقضاء مهلت اجاره و عدم تمدید قرارداد به دلیل نیاز موجر به مورد اجاره و یا هر دلیل دیگر، خسارتی نیز بابت عدم تمدید به مستاجر قابل پرداخت نخواهد بود.

۱۷ - چنانچه در اثر اجرای مفاد این قرارداد یا فعالیت مستاجر در مورد اجاره، به هر نحو ممکن به طور مستقیم یا غیرمستقیم ضرر و زیانی متوجه اشخاص ثالث اعم از حقیقی و حقوقی دیگر گردد، تمامی مسئولیت‌های قانونی مترتب بر آن و پاسخگویی به ادعاهای احتمالی اشخاص فوق در هر یک از مراجع قضائی و اداری و جبران ضرر و زیان وارده به هر میزان به عهده مستاجر خواهد بود.

۱۸ - قبل از استرداد مورد اجاره به هر دلیلی (از قبیل فسخ، انقضاء مدت و ...) مستاجر موظف است مورد اجاره را عیناً به وضع سابق و اولیه اعاده نموده و طی صورتجلسه‌ای با حضور موجر تحویل و مسترد نماید.

۱۹ - از آنجائیکه مورد اجاره قبلاً به رویت مستاجر رسیده لذا کلیه هزینه‌های مربوطه جهت استفاده، بهره‌برداری و انتفاع از آن در چارچوب قرارداد اجاره به هر نحو و عنوان به عهده مستاجر خواهد بود و پس از اتمام قرارداد اجاره هیچگونه ادعایی نسبت به محاسبه و دریافت هزینه‌های موصوف از سوی مستاجر پذیرفته نخواهد بود.

۲۰ - به منظور تضمین انجام تعهدات قرارداد حاضر، مستاجر ضمانت نامه بانکی / سفته پیوست به مبلغ ریال به شماره مورخ را به موجر تحویل داده است که در صورت تخلف مستاجر از مفاد این قرارداد، موجر علاوه بر فسخ آن، تضمین مآخوذه را به مورد اجرا گذاشته و پس از وصول و کسرکلیه هزینه‌های متعلقه (صرفاً به تشخیص موجر) از محل این تضمین تسویه حساب لازم را با مستاجر بعمل خواهد آورد.

۲۱ - در کلیه مواردی که موجر به دلیل تخلف مستاجر از شروط ضمن قرارداد یا عدم اجرای تعهدات این قرارداد حق فسخ خود را اعمال می‌نماید کل اجاره بهاء یکساله از مستاجر دریافت خواهد گردید اعم از اینکه مدت اجاره منقضی شده یا نشده باشد و مستاجر قبل و بعد از انعقاد قرارداد حق هرگونه ادعا و اعتراضی را از خود سلب و ساقط نموده است.

۲۲ - مورد اجاره همزمان با امضای قرارداد در تاریخ ... / ... / ۱۳ تحویل مستاجر گردید و مستاجر با امضای ذیل این قرارداد اقرار به تحویل و تصرف اراضی مورد اجاره نمود.

ماده ۸- نشانی طرفین

محل اقامت قانونی طرفین مندرج در ماده یک قرارداد می‌باشد. لذا طرفین موظفند تغییر نشانی‌های خود را حداکثر ظرف یک هفته کتباً اطلاع دهند. در غیر این صورت ارسال مکاتبات به نشانی‌های مندرج در قرارداد به منزله ابلاغ واقعی خواهد بود.

ماده ۹- پیوست‌های قرارداد

یک- نقشه اراضی مورد اجاره (شامل موقعیت زمین مورد اجاره نسبت به بستر و حریم رودخانه و نیز موقعیت دیواره ساماندهی، محل آبیگری و محدوده

ساماندهی و توسعه فعالیت‌های جانبی در رودخانه‌ها

شماره سند:

تاریخ صدور:

شماره بازنگری: -

تاریخ بازنگری:

نظام‌نامه آبرزی‌پروری در رودخانه‌ها و مجاری آبی

احداث تأسیسات آبرگیری)

دو - پیوست شماره یک گزارش کارشناس مهندسی رودخانه‌ها

سه - پیوست شماره دو شرایط فنی قرارداد

چهار - پیوست شماره سه نظریه کارشناس رسمی دادگستری

این قرارداد مشتمل بر ۹ ماده و ۱۸ بند شامل پیوست‌های موضوع ماده نه مطابق قوانین دولت جمهوری اسلامی ایران در سه نسخه متحدالمتن و دارای

اعتبار واحد تنظیم، امضاء و مبادله گردید و در اختیار طرفین قرار گرفت. //

ساماندهی و توسعه فعالیت‌های جانبی در رودخانه‌ها

شماره سند:
تاریخ صدور:
شماره بازنگری: -
تاریخ بازنگری:

نظام‌نامه آبرزی پروری در رودخانه‌ها و مجاری آبی

پیوست (۶): دستورالعمل نحوه محاسبه حریم کیفی

ساماندهی و توسعه فعالیت‌های جانبی در رودخانه‌ها

نظام‌نامه آبرزی پروری در رودخانه‌ها و مجاری آبی

شماره سند:
تاریخ صدور:
شماره بازنگری: -
تاریخ بازنگری:

ردیف	قوانین ، الزامات و مصوبات و دستورالعملها	توضیحات
تعیین حریم کیفی آبهای سطحی		
۱	<p>❖ منابع آب شرب</p> <ul style="list-style-type: none"> - ۱۵۰ متر تراز افقی - ۲۰ برابر عرض بستر رودخانه در نقطه برداشت آب به عنوان بازه طولی حفاظت از منبع آب در بالا دست محل برداشت - ۱ تا ۲ برابر عرض بستر رودخانه در نقطه برداشت آب به عنوان بازه طولی حفاظت از منبع در پایین دست محل برداشت - چنانچه ایستگاههای برداشت آب جهت مصارف شرب در رودخانه ای با فاصله کمتر از ۵ کیلومتر بصورت متوالی قرار گرفته باشد کل این محدوده بازه آب شرب محسوب می شود. - در محدوده حفاظتی حریم کیفی آب شرب استقرار هر گونه کاربری به جز فعالیتهای کشاورزی کم آب بر و غیر غرقابی با اعمال کنترل مصرف سم و کود ممنوع است. همچنین از اتصال هر گونه کانال و هدایت هر نوع زهاب کشاورزی و پساب فاضلابهای خام یا تصفیه شده در این محدوده جلوگیری شود. 	
۲	<p>❖ تالابها و رودخانه های حفاظت شده</p> <ul style="list-style-type: none"> - شعاع ۱۵۰ متری از تالاب - محدوده تالاب با استعلام از اداره کل حفاظت محیط زیست استان تعیین می شود. - در خصوص بخش حفاظت شده رودخانه چالوس و سردآبرود واقع در شهرستان نوشهر فاصله ۲۰۰ متر از هر طرف رودخانه به عنوان حریم تعیین گردیده است. - استقرار کلیه کاربریها به جز کاربریهای مربوط به حفظ تنوع زیستی و گردشگری در جهت معرفی ارزشهای تنوع زیستی تالاب یا رودخانه حفاظت شده بدون ایجاد هر گونه سازه در منطقه و کاربری پژوهشی و آموزشی در محدوده حریم کیفی ممنوع می باشد. 	
۳	<p>❖ سایر منابع آب سطحی</p> <ul style="list-style-type: none"> - به ۳ ناحیه تقسیم می شود: - ناحیه ۱ (A) ۲۰ متر از منتهی الیه بستر رودخانه $A=20m$ - ناحیه ۲ (B) بر اساس رده بندی رودخانه تهیه می شود. منظور از رده بندی رودخانه شماره گذاری شاخه اصلی و شاخه های فرعی می باشد. رده رودخانه با حرف n نشان داده می شود. - ناحیه ۳ (C) $C=150-(A+B)$ <p>$B=(150-A)/N+1$</p>	

➤ شاخص کاربری اراضی

ساماندهی و توسعه فعالیت‌های جانبی در رودخانه‌ها

نظام‌نامه آبرزی‌پروری در رودخانه‌ها و مجاری آبی

شماره سند:
تاریخ صدور:
شماره بازنگری: -
تاریخ بازنگری:

کاربریه‌های اصلی مشخص گردیده و هر کدام از کاربریه‌ها با توجه به میزان اثرگذاری بر کیفیت منابع آب سطحی درجه بندی می شود.

نوع کاربری		شدت اثر	
کشاورزی	آبی	سنتی	
		مدرن	
	دیم		کم
مسکونی و تجاری	شهری		زیاد
	روستایی		متوسط
صنعت	گروه الف		کم
	گروه ب		متوسط
	گروه ج		زیاد
	گروه د-ه		-
	گروه و		-
	گروه ۱		متوسط
تاسیسات زیربنایی	گروه ۲		کم
	گسترده		کم
تفریحی و تفرجی	متمرکز		متوسط

• صنایع گروه د-ه-و بایستی خارج از حریم ۱۵۰ متری استقرار یابند.

ساماندهی و توسعه فعالیت‌های جانبی در رودخانه‌ها

شماره سند:
تاریخ صدور:
شماره بازنگری: -
تاریخ بازنگری:

نظام‌نامه آبی‌پروری در رودخانه‌ها و مجاری آبی

کاربریهای سازگار در حریم

کاربریهای سازگار	حریم
کشاورزی غیر غرقابی، تاسیسات زیربنایی گروه ۲ (انتقال آب، برق، مخابرات، پلها و تاسیسات بندری) و تفریحی گسترده (بدون ایجاد تاسیسات متمرکز)	۱
کشاورزی غیر سستی، مسکونی روستایی، گروه صنعتی الف و ب، تاسیسات زیربنایی گروه ۱، تفریحی و تفرجی متمرکز، آبی‌پروری و دامپروری	۲
کشاورزی سستی، مسکونی و تجاری شهری، گروه صنعتی ج	۳

- تاسیسات زیربنایی گروه ۱: گروهی از تاسیسات زیر بنایی که بواسطه نوع عملکرد تلثیر منفی بیشتری بر کیفیت منابع آب مجاور خود می گذارند. (نظیر شبکه جمع آوری و تصفیه فاضلاب، فرودگاه، بزرگراه و ...)
- تاسیسات زیربنایی گروه ۲: گروهی از تاسیسات زیر بنایی که بواسطه نوع عملکرد تلثیر منفی کمتری بر کیفیت منابع آب مجاور خود می گذارند. (نظیر خطوط انتقال برق، آب، مخابرات، پلها و ...)

پیوست (۷): دستورالعمل پایش کیفی پساب آبرزی پروری و استاندارد خروجی فاضلاب

ساماندهی و توسعه فعالیت‌های جانبی در رودخانه‌ها

شماره سند:

تاریخ صدور:

شماره بازنگری: -

تاریخ بازنگری:

نظام‌نامه آبرزی پروری در رودخانه‌ها و مجاری آبی

شماره شیوه نامه : ۲-۱۱-۰۱

عنوان : تعیین پارامترهای مشمول خود اظهاری در پایش آلودگی

مقدمه :

به منظور وحدت رویه در انجام خوداظهاری در پایش آلودگی محیط زیست ، پارامترهای عمومی و شاخص منابع بالقوه آلاینده، مطابق دسته بندی های ضوابط استقرار صنایع و مراکز خدماتی، در گروه های مختلف فیزیکوشیمیایی، بیولوژی و بیوتکنولوژی، هوا و صدا برای فرایندهای مختلف تولید و یا عرضه خدمات به تفکیک بشرح موارد ذیل تعیین شده است.

ماده ۱: ادارات کل موظفند نسبت به تعیین نوع پارامترهای مشمول خوداظهاری واحدهای تحت پوشش مطابق جداول ذیل اقدام و مراتب به نحو مقتضی به اطلاع واحدهای مورد نظر رسانده شود.

ماده ۲: کلیه واحدهای صنعتی و غیرصنعتی مشمول موظفند فارغ از اعلام یا عدم اعلام ادارات کل نسبت به انجام خوداظهاری درپایش آلودگی واحد تحت پوشش خود از طریق آزمایشگاه های معتمد حداقل در فواصل زمانی سه ماهه اقدام و ادارات کل را از نتایج پایش مطلع نمایند.

ماده ۳: چنانچه پارامترهایی در جداول پیوست انتخاب یا ذکر نشده و یا واحدهای صنعتی و غیرصنعتی در جداول لحاظ نشده باشند، با توجه به نوع فرآیند تولید و یا عرضه خدمات مطابق استانداردهای زیست محیطی یا بنا به صلاحدید ادارات کل یا دفتر پایش مشخص می گردد.

ماده ۴: اندازه گیری پارامترهای آلاینده مندرج در جداول پیوست الزامی است. چنانچه هر یک از پارامترهای مندرج در جداول فوق الذکر به نوعی قابل سنجش و اندازه گیری نباشد مراتب از سوی واحدها به ادارات کل و دفتر پایش اعلام تا بر اساس تصمیمات کمیته اقدام مقتضی بعمل آید.

ماده ۵: به منظور آشنایی بیشتر با منابع آلاینده، مشخصات و نوع آلودگی و روش های معمول و مرسوم تصفیه و کنترل آن در برخی از واحدها، جدول شماره ۴ پیوست ارایه می گردد.

ملاحظات گروه فیزیکوشیمیایی :

- در مواردی که فاضلاب بهداشتی با پساب صنعتی ادغام شود پایش پارامترهای نیترات، فسفات، آمونیاک، دترجنت، چربی و روغن، کلرآزاد علاوه بر پارامترهای مربوطه الزامی است.
- دبی پساب باید اندازه گیری و گزارش شود.
- اندازه گیری پارامترهای EC, DO, TDS بستگی به منبع پذیرنده دارد .
- منظور از فلزات Zn, V, Pb, Ni, Mn, Mo, Hg, Fe, Cu, Cr, Co, Cd, B, Be, As, Ag, Se, Al و می باشد که بر حسب فرآیند تولید مواد اولیه و واسطه بنا به صلاحدید ادارات کل یا دفتر پایش نوع آن ها تعیین و اندازه گیری خواهد شد.

ساماندهی و توسعه فعالیت‌های جانبی در رودخانه‌ها

شماره سند:

تاریخ صدور:

شماره بازنگری: -

تاریخ بازنگری:

نظام‌نامه آبرزی پروری در رودخانه‌ها و مجاری آبی

● منظور از هیدروکربن‌های نفتی حداقل ۵ مورد از ترکیبات PAH (Naphthalene, Acenaphthylene, Acenaphthene, Fluorene, Phenanthrene, Anthracene, Fluoranthene, Benzo (a) Pyrene, Benzo (b) Fluoranthene) می‌باشد و در مورد سایر هیدروکربن‌ها مانند ترکیبات آلیفاتیک (C_{۱۴} - C_{۳۴}) و TPH اندازه‌گیری با صلاحدید و پیشنهاد ادارات کل یا دفتر پایش صورت پذیرد.

● در خصوص ترکیبات PCB و سموم آنالیز ۴ مورد از ترکیبات (PCB ۲۸, ۵۲, ۱۱۸, ۱۳۸, ۱۸۰, ۴۴, ۱۵۳, ۱۰۱), ۵ مورد از سموم کلره (p,p'-DDD, p,p'-DDE, HCB, Aldrin, p,p'-DDT, Heptachlor, Dieldrin (Endrin, Lindane, Malathion, Profenofos, Demethoat Methyl Parathion, Endosulfan و ۴ مورد از سموم فسفره (Dichlorovous, Fenitrothion, Diazinon, Ethion) الزامی می‌باشد و سایر موارد پیشنهادی بر حسب فرآیند تولید مواد اولیه و واسطه بنا به صلاحدید ادارات کل یا دفتر پایش اندازه‌گیری خواهد شد.

جدول ۳- پارامترهای عمومی و شاخص در گروه فیزیکی شیمیایی

نوع صنعت	نام واحد	قند	روغن نباتی	کنسرو سازی	کشتارگاه	واحدهای دامداری پرواری بالای ۴۰۰ رأس و واحدهای دامداری شیری با ظرفیت بیش از ۱۰۰۰ رأس	واحدهای پرورش مرغ مادر و مرغ تخمگذار بالای ۶۰ هزار و واحدهای پرورش مرغ گوشتی بالای ۱۰۰ هزار قطعه	سایت های پرورش میگو (در مناطق خزری بیش از ۱۰ هکتار و در نوار ساحلی جنوب بیش از ۲۰ هکتار)	استخرهای پرورش ماهی و آبزیان	مجتمع های کشت و صنعت	صنایع تولید قند و شکر
دیاکسید و فلوئور											
شوری								✓		✓	
سیلیس							✓				
نیترات	✓	✓	✓	✓	✓	✓	✓	✓	✓	✓	✓
سولفید											
پتاسیم و سدیم											
کلراید .											
سولفات				✓							
نیتريت											
Mg , Ca											
سیانید											
*TDS	✓			✓	✓	✓		✓	✓		
کدورت و رنگ	✓			✓							
فلوراید											
فلزات *											
فسفات	✓		✓	✓	✓			✓	✓		✓
سولفید											
فرمالدئید											
فنل											
ABS				✓	✓	✓	✓	✓			
O&G			✓	✓		✓	✓				✓
*EC						✓	✓	✓	✓	✓	
امونیم	✓		✓	✓	✓	✓	✓	✓	✓	✓	
BOD _۵	✓		✓	✓	✓	✓	✓	✓	✓	✓	✓
COD	✓		✓	✓	✓	✓	✓	✓	✓	✓	✓
T SS و SS	✓		✓	✓	✓			✓			✓
قلیائیت											
Do و pH	✓		✓	✓	✓	✓	✓	✓	✓	✓	✓
سموم (کلره و فسفره)*											
*PCB											
هیدروکربنهای نفتی *											

ساماندهی و توسعه فعالیت‌های جانبی در رودخانه‌ها

شماره سند:
تاریخ صدور:
شماره بازنگری: -
تاریخ بازنگری:

نظام‌نامه آبریز پروری در رودخانه‌ها و مجاری آبی

نوع صنعت	نام واحد	هیدروکربنهای نفتی*	PCB*	سموم (کلره و فسفره)*	Do ، pH	قلیائیت	T SS و SS	COD	BOD ₅	امونیم	EC*	O&G	ABS	فل	فرمالدئید	سولفید	فسفات	فلزات*	فلوراید	کدورت و رنگ	TDS*	سیانید	Mg , Ca	نیتريت	سولفات	کلراید .	پتاسیم و سدیم	سولفید	نیترات	سیلیس	شوری	دیاکسید و فلوئید
	واحدهای پرورش صدف				✓		✓	✓	✓	✓							✓												✓			
	واحدهای پرورش تمساح				✓		✓	✓	✓	✓							✓												✓			
	آرد				✓		✓	✓	✓												✓											
	کیک و بیسکویت				✓		✓	✓	✓			✓																				
	نوشابه سازی				✓		✓	✓	✓								✓											✓				
	لبنیات				✓	✓	✓	✓	✓	✓		✓					✓	✓			✓				✓				✓			
	روغن کشی				✓		✓	✓	✓			✓					✓															
	تصفیه روغن				✓	✓	✓	✓	✓	✓		✓					✓															
	آب میوه و کنسانتره				✓		✓	✓	✓			✓					✓				✓								✓			

*نوع پارامترها بنا به پیشنهاد ادارات کل و دفتر پایش با تایید کمیته آزمایشگاه معتمد تعیین می گردد.

**نصب و راه اندازی ایستگاه پایش کیفی هوا محیط و صدا در پایانه های مسافربری با وسعت بیش از ۱۰ هزار متر مربع الزامی است .

جدول ۴- پارامترهای عمومی و شاخص در گروه بیولوژی و بیوتکنولوژی

ردیف	پارامترهای گروه بیولوژی و بیوتکنولوژی
۱	در خصوص کلیه واحد های صنعتی، خدماتی و بهداشتی که تولید فاضلاب بهداشتی داشته و آنرا جهت تصفیه به تصفیه خانه هدایت می نمایند، اندازه گیری توتال کلیرم و فکال کلیرم از خروجی تصفیه خانه الزامی می باشد.
۲	در خصوص واحد های صنعتی و غیر صنعتی که تولید فاضلاب بهداشتی دارند و محیط را بطور مستقیم و غیر مستقیم تحت تاثیر قرار می دهند، اندازه گیری توتال کلیرم و فکال کلیرم از خروجی فاضلاب به منابع پذیرنده الزامی می باشد.
۳	واحدهای چرم سازی، نساجی و کشتارگاهها (سایر واحد های صنعتی و غیر صنعتی بنا به تشخیص ادارات کل یا دفتر پایش) اندازه گیری توتال کلیرم و فکال کلیرم از خروجی تصفیه خانه الزامی می باشد.
۴	شمارش تخم انگل در فاضلاب تصفیه شده شهری در مواردی که جهت آبیاری محصولات خام، مورد مصرف است (در خصوص سایر واحد های صنعتی و غیر صنعتی، بنا به تشخیص ادارات کل و یا دفتر پایش) الزامی می باشد.
۵	بر حسب مورد و بنا به تشخیص ادارات کل و یا سازمان مرکزی سایر پارامترهای بیولوژیکی (شمارش فیتوپلانکتون ، شمارش کل باکتریها ، کلروفیل a) در ضوابط خود اظهاری در پایش، قابل اندازه گیری می باشد.
۶	در خصوص کلیه مراکز درمانی و بیمارستانها یی که تولید پسماند عفونی داشته و توسط دستگاه های بی خطر ساز پسماند های عفونی بی خطر میگردد اندازه گیری اندیکاتور های میکروبی (باسیلوس استراوترموفیلوس و باسیلوس سوبتیلیس) در این دستگاهها و پسماند بی خطر شده الزامی است.

جدول ۵- منابع تولید آلودگی، مشخصات اصلی پساب و روش معمول تصفیه و دفع در صنایع عمده

نوع صنعت	نام صنعت	عمده ترین منابع تولید آلودگی	مشخصات اصلی پساب	روش معمول تصفیه و دفع
صنعت نفت	پالایش نفت خام تولید انواع فرآورده های نفتی		مصرف زیاد آب، وجود COD و BOD ₅ بالا، pH و روغن بالا	جداسازی، هوادهی، تصفیه بیولوژیکی، بازیافت
صنایع دارویی	داروسازی		مواد آلی معلق بالا شامل انواع ویتامین ها و پروتئین	
صنایع نساجی	نساجی	پخت	مصرف بالای آب، مواد معلق بالا، درجه حرارت و BOD ₅ بالا، pHقلیایی، رنگ در حد به نسبت بالا، مواد آلی و معدنی به نسبت زیاد، دترجنت و مواد شوینده، مواد سمی زیان آور در پاره ای از موارد	خنثی سازی، رسوب شیمیایی، تصفیه بیولوژیکی، هوادهی و یا فیلتر چکنده
صنایع چرم سازی	چرم سازی	غوطه کردن، شستشو و پوست کنی	pH متغیر و بالا، فلزات سنگین از جمله کروم به نسبت زیاد، سختی بالا، BOD ₅ و مواد معلق به نسبت بالا، نمک های سولفات به زیاد	متعادل سازی، ته نشینی و تصفیه بیولوژیکی

ساماندهی و توسعه فعالیت‌های جانبی در رودخانه‌ها

نظام‌نامه آبرزی‌پروری در رودخانه‌ها و مجاری آبی

شماره سند:
تاریخ صدور:
شماره بازنگری: -
تاریخ بازنگری:

نوع صنعت	نام صنعت	عمده ترین منابع تولید آلودگی	مشخصات اصلی پساب	روش معمول تصفیه و دفع
صنایع سلولزی	کاغذ و خمیر کاغذ	پخت، پالایش شستشوی فیبرها، جدا کردن، خمیر کاغذ	مصرف بالای آب و تولید آلودگی زیاد، pH بالا، BOD ₅ و COD بالا، مواد معلق بالا، کدورت بالا	ته نشینی، لاگون، تصفیه بیولوژیکی
	فیبر		مصرف بالای آب، pH اسیدی، COD و BOD ₅ بالا، مواد جامد و معلق بالا	
صنایع غیر فلزی	محصولات عکاسی	محلول های مصرفی	قلیایها شامل مواد مختلف احیاء کننده آلی و غیر آلی	باز یافت نقره و تخلیه پساب به تصفیه خانه های شهری
	شیشه سازی	صیقل و شستشوی شیشه	رنگ، مواد جامد معلق قلیایی غیر قابل ته نشینی	ته نشینی کلرید کلسیم
	لاستیک سازی	شستشوی لاستیک خام، کواگولاسیون لاستیک، تراوش ناخالصی ها از لاستیک خام	BOD و بوی زیاد و مواد معلق و کلرایدهای بالا و pH متنوع تکه های فلز، روغن ها و pH فلزات محلول و سورفکتانت های مختلف	هوا دهی، کلریتاسیون، سولفوتاسیون و تصفیه بیولوژیکی
	کاشی		حجم بالای فاضلاب تولیدی، وجود مواد معدنی محلول و معلق بالا	
	چینی و سرامیک		حجم بالای فاضلاب تولیدی، وجود مواد معدنی محلول و معلق بالا	
	ساخت قوطی فلزی	برش و ذوب فلزات و شستشوی سطح قوطی ها	سورفکتانت های مختلف	جدا کردن روغن، ته نشینی شیمیایی، جمع آوری و مصرف مجدد پساب، تصفیه بالا گون و بالاخره جذب توسط کربن
صنایع فلزی	فولاد (محصول نهایی بصورت ورقه و مفتول)		مصرف بالای آب و حجم زیاد فاضلاب تولیدی pH پایین، قلیایها، اسیدها، فنل، کک، روغن و چربی	
	محصولات فلزی		اسیدها، قلیایها، فلزات سنگین، رنگ، pH متغیر، COD بالا، فلزات محلول، پاک کننده های شیمیایی	
	پتروشیمی	پساب حاصل از تولیدات شیمیایی	TDS, DOS و نسبت COD/BOD زیاد	باز یافت و مصرف مجدد، متعادل سازی و خنثی سازی، انعقاد شیمیایی، فلو تاسیون، فلو تاسیون و اکسیداسیون بیولوژیکی - خنثی سازی، سوزاندن وقتی که بعضی مواد آلی وجود داشته باشد.
صنایع شیمیایی	انواع رنگهای صنعتی، ساختمانی و اپوکسی		COD بالا، انواع مواد شیمیایی و هیدروکربن های غیر قابل تجزیه بیولوژیکی، Hp متغیر	رقیق سازی، جذب توسط کربن اکتیو، کلریناسیون قلیایی
	پاک کننده ها و شوینده ها		pH بالا، BOD ₅ و COD زیاد، مواد آلی غیر قابل تجزیه	

ساماندهی و توسعه فعالیت‌های جانبی در رودخانه‌ها

شماره سند:
تاریخ صدور:
شماره بازنگری: -
تاریخ بازنگری:

نظام‌نامه آبرزی پروری در رودخانه‌ها و مجاری آبی

نوع صنعت	نام صنعت	عمده ترین منابع تولید آلودگی	مشخصات اصلی پساب	روش معمول تصفیه و دفع
	پلاستیک، لاستیک و رزین		اسیدها و بازها، مواد آلی محلول مانند فنل و فرمالدئید اسیدهای فسفریک، نیتریک، سولفوریک، مواد معدنی مانند فسفر و گوگرد و نیتروژن و آلومینیوم و آمونیاک و نترات و مواد معلق	
	انواع اسیدها			
	کودهای شیمیایی			
	چسب های صنعتی			
	اسیدها	آب های شستشو و رقیق سازی	BOD ₅ و COD بالا، کروم و سایر مواد معدنی مانند اسیدهای معدنی قوی	
	سموم کشاورزی	شستشو و خالص سازی محصولات	pH پایین، وجود آنیونها و کاتیون های مختلف مواد آلی بالا، ساختمان حلقه های بنزنی سمی برای باکتری ها و ماهی ها	
صنایع تولید انرژی	انرژی بخار	آب خنک کننده، بویلر و پساب حاصل از مصرف زغال	گرما و حجم زیاد پساب، جامدات محلول و آلی زیاد	سرد کردن یا هوادهی، انبار کردن خاکستر، خنثی سازی اسیدهای اضافی
	پروسس ذغال	شستشو و طبقه بندی زغال	مواد معلق به خصوص زغال، pH پایین، H ₂ SO ₄ و FeSO ₄ بالا عناصر رادیواکتیو، پساب اسیدی و گرم	ته نشینی، شناورسازی، کنترل پساب
	انرژی هسته ای و مواد رادیواکتیو	تحقیقات آزمایشگاهی، پروسس سوخت و آب های خنک کننده واحدهای تولید انرژی		تغلیظ کردن، رقیق کردن
صنایع فلزی	تولید قند	انتقال و شستشو، آشغالگیری، آب قسمت عصاره گیری تخلیه لجن (آهکی)، شکر استخراج شده و عصاره آن	بالا بودن مواد معلق و مواد محلول آلی شامل شکر و ...، BOD ₅ و COD بالا، فکال کلیفرم بالا	بازیابی و استفاده مجدد آب، کواگولاسیون، استفاده از لاگون و سایر روش های بیولوژیکی
	نوشابه سازی (غیرالکلی)	شستشوی بطری ها، شستشوی کف و تجهیزات تخلیه محل نگهداری مایع غلیظ	بالا بودن pH، مواد معلق و BOD ₅ . فکال کلیفرم بالا.	آشغالگیری و تخلیه به سیستم فاضلاب شهری، تصفیه بیولوژیکی
	تولید کمپوست و کنسرو	شستشو و جداسازی، جداکردن مواد از پوست، هسته و ساقه، پلانچینگ، فرآیند پخت	مواد معلق بالا، مواد آلی (محلول و کلوئیدی)، BOD ₅ بالا، مصرف بالای آب، فکال کلیفرم بالا	آشغالگیری، استفاده از لاگون جذب خاک یا آبیاری بارانی، تصفیه بیولوژیکی
	کارخانجات تولید مواد لبنی	شستشوی مخازن و زمین، آب پنیر، نشست تجهیزات مختلف قسمت بسته بندی و ...	مواد آلی بالا (محلول و کلوئیدی) به خصوص پروتئین، چربی و لاکتوز، بالا بودن pH، فکال کلیفرم بالا	شناورسازی، تصفیه بیولوژیکی

ساماندهی و توسعه فعالیت‌های جانبی در رودخانه‌ها

نظام‌نامه آبرزی‌پروری در رودخانه‌ها و مجاری آبی

شماره سند:
تاریخ صدور:
شماره بازنگری: -
تاریخ بازنگری:

نوع صنعت	نام صنعت	عمده ترین منابع تولید آلودگی	مشخصات اصلی پساب	روش معمول تصفیه و دفع
	کشـتارگاه ها (گوشت قرمز و سفید)	قسمت ذبح حیوانات، شستشوی امعاء و احشاء، شستشوی زمین	مواد آلی بالا (محلول کلوئیدی) شامل خون، پروتئین و مواد جامد ، فکال کلیفرم بالا	آشغالگیری، ته نشینی، تصفیه بیولوژیکی
	تولید فرآورده های گوشتی	تمیز کردن گوشت، مواد موجودی در دیگ های پخت، شستشو	مواد آلی بالا (شامل خون چربی)، فکال کلیفرم بالا	آشغالگیری، ته نشینی، تصفیه بیولوژیکی
	تولید خیارشور	آب آهک، آب نمک، آلوم، آب خیارشور و متصل به خیار	Hp متغیر، مواد معلق بالا، رنگ و مواد آلی بالا. فکال کلیفرم بالا	آشغالگیری، متعادل سازی روش های بیولوژیکی
	تولید تن ماهی	شستشو، جدا کردن سر ماهی، تمیز کردن امعاء و احشاء، جدا کردن پوست و استخوان	مواد آلی (معلق و محلول) شامل خون، چربی، پولک فکال کلیفرم بالا.	آشغالگیری، ته نشینی، تصفیه بیولوژیکی
	تولید روغن نباتی	شستشوی زمین ودستگاه ها، آب سیستم خنک کننده	مواد آلی بالا، روغن بال فکال کلیفرم بالا	شناورسازی، تصفیه بیولوژیکی
	شیرینی پزی	شستشو و تمیز کردن ظروف و سینی ها	BOD ₅ بالا، چربی بالا، حاوی شکر، آرد و مواد شوینده ، فکال کلیفرم بالا	تصفیه بیولوژیکی
	تولید نشاسته	قسمت پاک کردن (جویات یا سیب زمینی)، خیساندن، جداسازی و شستشو	مواد آلی (معلق و محلول) بالا، فکال کلیفرم بالا	روش های شیمیایی و بیولوژیکی
	تولید مخمران	استریلیزاسیون ملاس، تخمیر، تفکیک و فیلتراسیون خشک کردن، بسته بندی	بالا بودن مواد آلی، مواد مغذی ومواد معدنی ، فکال کلیفرم بالا	روش های شیمیایی (تنظیم PH)، روش بیولوژیکی (لجن فعال سه مرحله ای، روش تبخیر و برکه هوادهی

بسمه تعالی

« استاندارد خروجی فاضلابها »

معاونت تحقیقاتی

مقدمه و تعاریف :

این استاندارد باستناد ماده ۵ آئین نامه جلوگیری از آلودگی آب و با توجه به ماده سه همین آئین نامه و با همکاری وزارتخانه های بهداشت، درمان و آموزش پزشکی، نیرو، صنایع، صنایع سنگین، معادن و فلزات کشور و کشاورزی تسوط سازمان حفاظت محیط زیست تهیه و تدوین گردیده است.

در این استاندارد تعاریف و اصطلاحاتی که به کار رفته است به شرح ذیل می باشند.

آب سطحی:

عبارت است از آبهای جاری فصلی یا دائمی، دریاچه های طبیعی یا مصنوعی و تالابها

چاه جاذب:

عبارت است از حفره یا گودالی که قابلیت جذب داشته و کف آن تا بالاترین سطح ایستایی حداقل ۳ متر فاصله داشته اشد.

ترانشه جذبی:

عبارت است از مجموعه ای از کانالهای افقی که فاضلاب به منظور جذب در زمین به آنها تخلیه شده و فاصله کف آنها از بالاترین سطح ایستایی حداقل ۳ متر باشد.

کنار گذر:

کانالی است که فاضلاب را بدون عبور از بخشی از تصفیه خانه یا کل آن به بخش دیگر و یا کانال خروجی هدایت کند.

نمونه مرکب:

عبارت است از تپیه یک نمونه ۲۴ ساعته از نمونه هایی که با فواصل زمانی حداکثر ۴ ساعت تهیه شده اند.

ملاحظات کلی :

- ۱- تخلیه فاضلابها، باید براساس استانداردهایی باشد که به صورت حداکثر غلظت آلوده کننده ها بیان می شود و رعایت ایت استانداردها تحت نظارت سازمان حفاظت محیط زیست ضروری است.
- ۲- مسئولین منابع آلوده کننده باید فاضلاب های تولیدی را با بررسی های مهندسی و استفاده از تکنولوژی مناسب و اقتصادی تا حد استانداردها تصفیه نماید.
- ۳- اندازه گیری اندازه گیری غلظت مواد آلوده کننده و مقدار جریان در فاضلابها باید بلافاصله پس از آخرین واحد تصفیه ای تصفیه خانه و قبل از ورود به محیط انجام گیرد.
- ۴- اندازه گیری جهت تطبیق با استانداردهای اعلام شده قبل از تاسیسات تصفیه فاضلاب باید بر مبنای نمونه مرکب صورت گیرد. در سیستم هایی که تخلیه ناپیوسته دارند اندازه گیری در طول زمان تخلیه ملاک خواهد بود.
- ۵- لجن و یا سایر مواد جامد تولید شده در تاسیسات تصفیه فاضلاب قبل از دفع بایستی به صورت مناسب تصفیه شده و تخلیه نهائی این مواد نباید موجب آلودگی محیط زیست گردد.
- ۶- فاضلاب تصفیه شده باید با شرایط یکنواخت و به نحوی وارد آبهای پذیرنده گردد که حداکثر اختلاط صورت گیرد.
- ۷- فاضلاب خروجی نبایستی دارای بوی نامطبوع بوده و حاوی کف و اجسام شناور باشد.

ساماندهی و توسعه فعالیت‌های جانبی در رودخانه‌ها

نظام‌نامه آبرزی‌پروری در رودخانه‌ها و مجاری آبی

شماره سند:

تاریخ صدور:

شماره بازنگری: -

تاریخ بازنگری:

۸ - رنگ و کدورت فاضلاب خروجی نباید ظواهر طبیعی آبهای پذیرنده و محل تصفیه را به طور محسوس تغییر دهد.

۹ - روش‌های سنجش پارامترهای آلوده کننده بر مبنای روشهای ذکر شده در کتاب :

Standard Methods for The Examination of Water and Waste Water خواهد بود.

۱۰ - استفاده از سیستم سپتیک تانک و ایمهوف تانک با بکارگیری چاه‌ها و یا ترانشه‌های جذبی در مناطقی که فاصله کف چاه یا ترانشه از سطح آبهای زیرزمینی کمتر از ۳ متر می باشد ممنوع است.

۱۱ - ضمن رعایت استانداردهای مربوطه خروجی فاضلابها نباید کیفیت آب را برای استفاده‌های منظور شده تغییر دهد.

۱۲ - رقیق کردن فاضلاب تصفیه شده یا خام به منظور رسانیدن غلظت مواد آلوده کننده تا حد استانداردهای اعلام شده قابل قبول نمی باشد.

۱۳ - استفاده از روشهای تبخیر فاضلابها با کسب موافقت سازمان محیط زیست مجاز است.

۱۴ - استفاده از کنار گذر ممنوع است، کنار گذرهائی که صرفا جهت رفع اشکال واحدهای تصفیه ای بکار رفته و یا در زمان جمع آوری توام فاضلاب شهری و آب باران مورد استفاده قرار می گیرند مجاز است.

۱۵ - تاسیسات تصفیه فاضلاب بایستی بگونه ای طراحی، احداث و بهره برداری گردد تا پیش بینی‌های لازم جهت به حداقل رسانیدن آلودگی در مواقع اضطراری از قبیل شرایط آب و هوائی نامناسب، قطع برق، نارسائی تجهیزات مکانیکی و ... فراهم گردد.

۱۶ - آندسته از فاضلابها صنعتی که آلودگی آنها بیش از این استانداردها نباشد م ی‌تواند فاضلاب خود را با کسب موافقت سازمان بدون تصفیه دفع نمایند.

« جدول استاندارد خروجی فاضلابها »

شماره	مواد آلوده کننده	تخلیه به آبهای سطحی mg/l	تخلیه به چاه جاذب mg/l	مصارف کشاورزی و آبیاری mg/l
۱	نقره Ag	۱	۰/۱	۰/۱
۲	آلومینیوم Al	۵	۵	۵
۳	آرسنیک As	۰/۱	۰/۱	۰/۱
۴	بر B	۲	۱	۱
۵	باریم Ba	۵	۱	۱
۶	بریلیوم Bc	۰/۱	۱	۰/۵
۷	کلسیم Ca	۷۵	---	---
۸	کادمیم Cd	۰/۱	۰/۱	۰/۰۵
۹	کلر آزاد Cl	۱	۱	۰/۲
۱۰	کلراید Cl-	۶۰۰ (تبصره ۱)	۶۰۰ (تبصره ۲)	۶۰۰
۱۱	فرم آلدئید ClH ₂ O	۱	۱	۱
۱۲	فنل C ₆ H ₅ O.H	۱	ناچیز	۱
۱۳	سیانور CN	۰/۵	۰/۱	۰/۱
۱۴	کبالت Co	۱	۱	۰/۰۵
۱۵	کرم Cr ^{+۶}	۰/۵	۱	۱
۱۶	کرم Cr ^{+۳}	۲	۲	۲

ساماندهی و توسعه فعالیت‌های جانبی در رودخانه‌ها

نظام‌نامه آبرزی پروری در رودخانه‌ها و مجاری آبی

شماره سند:
تاریخ صدور:
شماره بازنگری: -
تاریخ بازنگری:

۱۷	مس	Cu	۱	۱	۰/۲
۱۸	فلوراید	F	۲/۵	۲	۲
۱۹	آهن	Fe	۳	۳	۳
۲۰	جیوه	۱۱g	ناچیز	ناچیز	ناچیز
۲۱	لیتیم	Li	۲/۵	۲/۵	۲/۵
۲۲	منیزیم	Hg	۱۰۰	۱۰۰	۱۰۰
۲۳	منگنز	Mn	۱	۱	۱
۲۴	مولیبدن	Mo	۰/۰۱	۰/۰۱	۰/۰۱
۲۵	نیکل	Ni	۲	۲	۲
۲۶	آمونیم برحسب	NH ₄	۲/۵	۱	---
۲۷	نیتريت برحسب	NO ₂	۱۰	۱۰	---
۲۸	نیترات برحسب	NO ₃	۵۰	۱۰	---
۲۹	فسفات برحسب فسفر		۱	۱	۱
۳۰	سرب	Pb	۱	۰/۱	۰/۱
۳۱	سلنیم	Sc	۱	۱	۱
۳۲	سولفید	SH ₂	۳	۳	۳
۳۳	سولفیت	SO ₃	۱	۱	۱
۳۴	سولفات	SO ₄	۴۰۰ (تبصره ۱)	۴۰۰ (تبصره ۲)	۵۰۰
۳۵	وانادیم	V	۰/۱	۰/۱	۰/۱
۳۶	روی	Zn	۲	۲	۲
۳۷	چربی روغن		۱۰	۱۰	۱۰
۳۸	دترجنت	ABS	۱/۵	۱/۵	۱/۵
۳۹	بی.ام.دی (تبصره ۳)	BOD ₅	۳۰ (لحظه‌ای ۵۰)	۳۰ (لحظه‌ای ۵۰)	۱۰۰
۴۰	سی.او.دی (تبصره ۳)	COD	۶۰ (لحظه‌ای ۱۰۰)	۶۰ (لحظه‌ای ۱۰۰)	۲۰۰
۴۱	اکسیژن محلول (حداقل)	DO	۲	---	۲
۴۲	مجموع مواد جامد محلول	TDS	۱ (تبصره ۱)	۲ (تبصره ۲)	---
۴۳	مجموع مواد جامد معلق	TSS	۴۰ (لحظه‌ای ۶۰)	---	۱۰۰
۴۴	مواد قابل ته نشینی	SS	۰	---	---
۴۵	پ - هاش (حدود)	pll	۶/۵-۸/۵	۵-۹	۶-۸/۵
۴۶	مواد رادیو اکتیو		۰	۰	۰
۴۷	کدورت (واحد کدورت)		۵۰	---	۵۰
۴۸	رنگ (واحد رنگ)		۷۵	۷۵	۷۵
۴۹	درجه حرارت	T	۴ (تبصره ۴)	---	---
۵۰	کلیفرم گوارشی (تعداد در ۱۰۰ میلی لیتر)		۴۰۰	۴۰۰	۴۰۰
۵۱	کل کلیفرم (تعداد در ۱۰۰ میلی لیتر)	MPN	۱۰۰۰	۱۰۰۰	۱۰۰۰
۵۲	تخم انگل		---	---	۵ (تبصره ۵)

ساماندهی و توسعه فعالیت‌های جانبی در رودخانه‌ها

شماره سند:

تاریخ صدور:

شماره بازنگری: -

تاریخ بازنگری:

نظام‌نامه آبریز پروری در رودخانه‌ها و مجاری آبی

تبصره ۱: تخلیه با غلظت بیش از میزان مشخص شده در جدول در صورتی مجاز خواهد بود که پساب خروجی، غلظت کلراید، سولفات و مواد محلول منبع پذیرنده را در شاع ۲۰۰ متری بیش از ده درصد افزایش ندهد.

تبصره ۲: تخلیه با غلظت بیش از میزان مشخص شده در جدول در صورتی که مجاز خواهند بود که افزایش کلراید، سولفات و مواد محلول پساب خروجی نسبت به آب مصرفی بیش از ده درصد نباشد.

تبصره ۳: صنایع موجود مجاز خواهند بود **BODS و COD را حداقل ۹۰ درصد کاهش دهند.**

تبصره ۴: درجه حرارت باید به میزانی باشد که بیش از ۳ درجه سانتیگراد در شاع ... متری محل ورود آن، درجه حرارت منبع پذیرنده را افزایش یا کاهش ندهد.

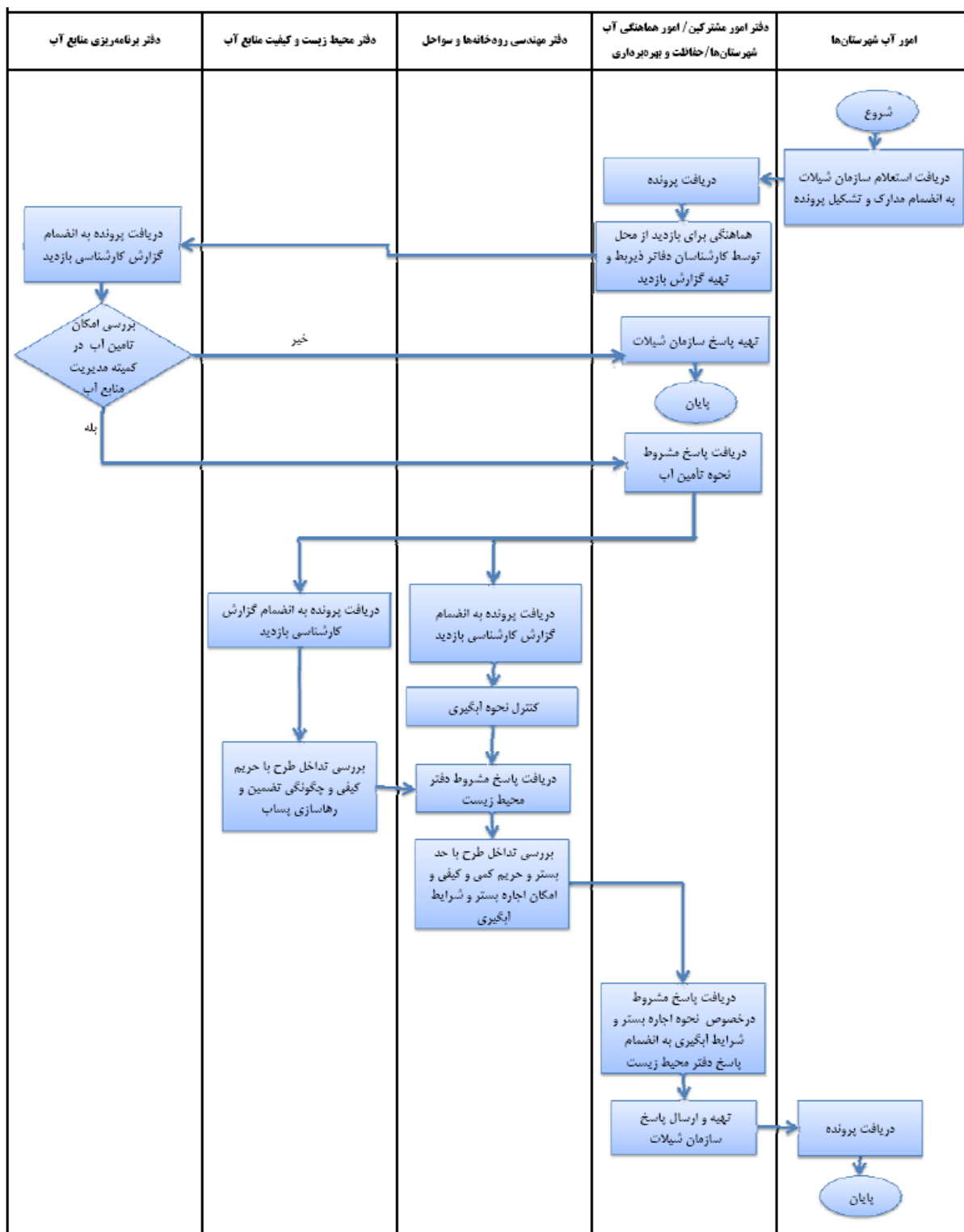
تبصره ۵: تعداد تخم انگل (نماتد) در فاضلاب تصفیه شده شهری، در صورت استفاده از آن جهت آبیاری محصولاتی که به صورت خام مورد مصرف قرار می‌گیرد نباید بیش از یک عدد در لیتر باشد. (۱۵۷۰/ت)

پیوست (۸): گردش کار درون سازمانی وزارت نیرو و سازمان حفاظت محیط زیست

ساماندهی و توسعه فعالیت‌های جانبی در رودخانه‌ها

نظام‌نامه آبریزی پروری در رودخانه‌ها و مجاری آبی

شماره سند:
تاریخ صدور:
شماره بازنگری: -
تاریخ بازنگری:

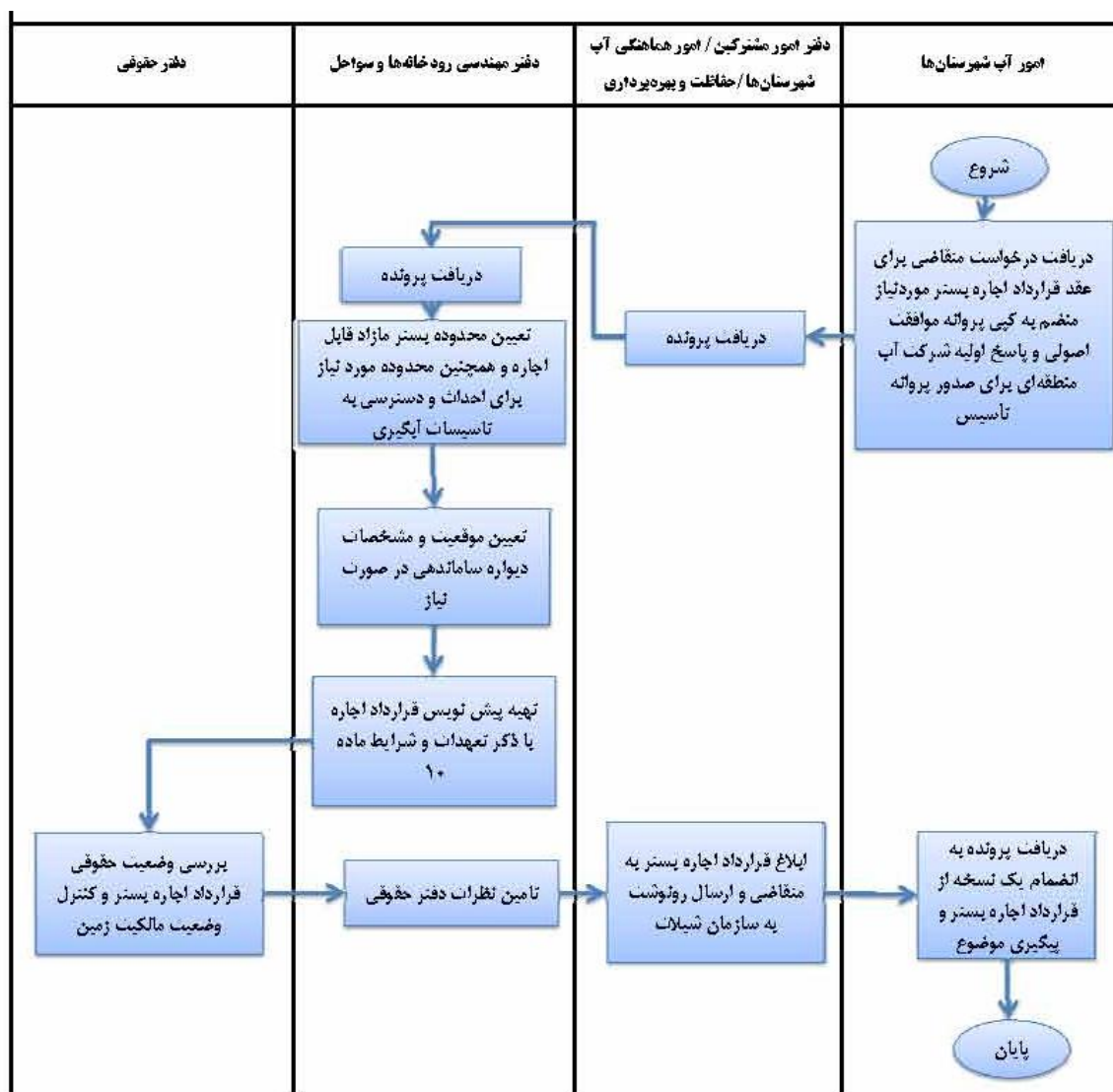


وزارت نیرو - فرآیند درون سازمانی (نحوه پاسخگویی به اعلام سازمان شیلات)

ساماندهی و توسعه فعالیت‌های جانبی در رودخانه‌ها

نظام‌نامه آبریز پروری در رودخانه‌ها و مجاری آبی

شماره سند:
تاریخ صدور:
شماره بازنگری: -
تاریخ بازنگری:

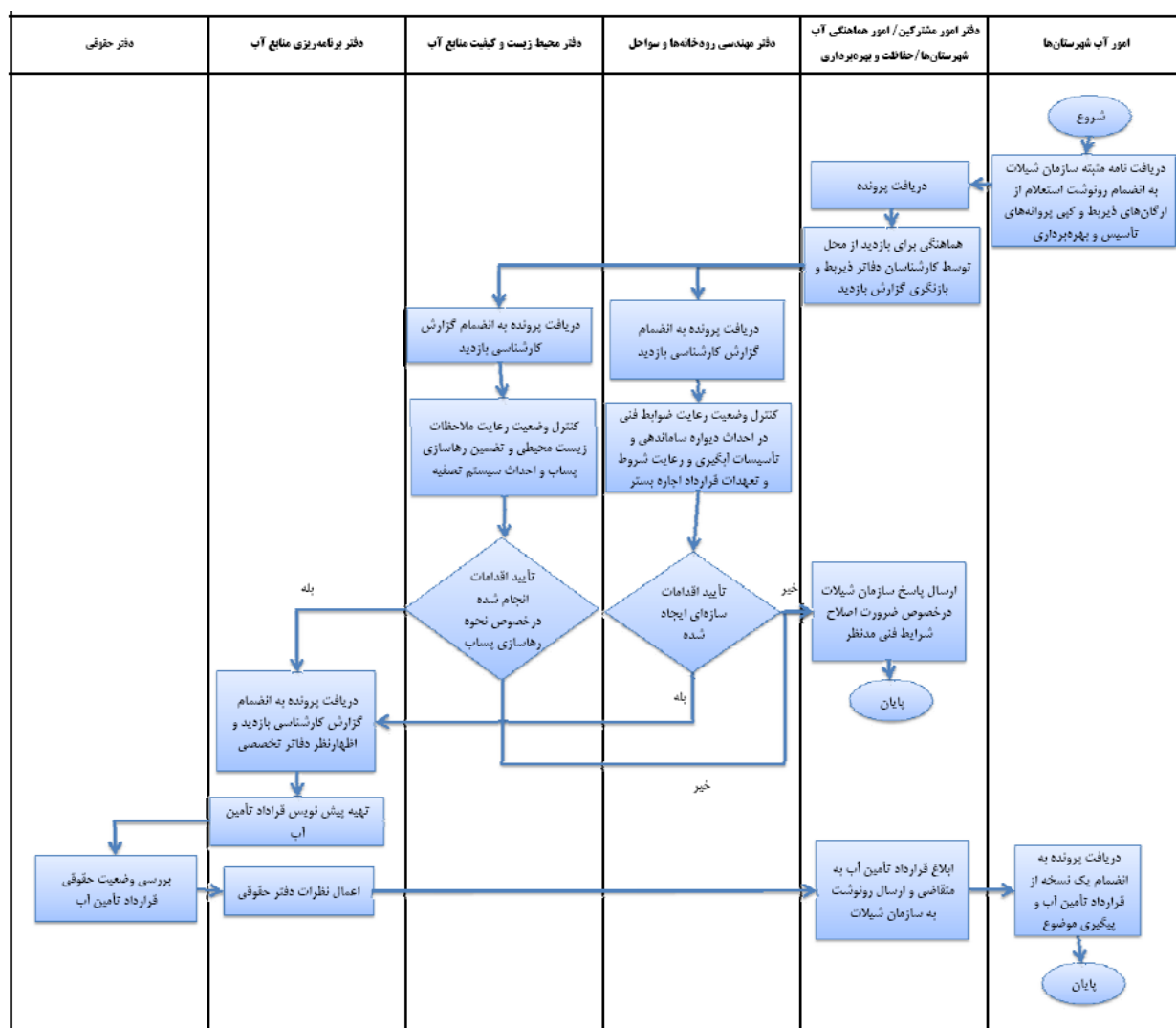


وزارت نیرو - فرآیند درون سازمانی (نحوه عقد قرارداد اجاره بستر)

ساماندهی و توسعه فعالیت‌های جانبی در رودخانه‌ها

نظام‌نامه آبریزی پروری در رودخانه‌ها و مجاری آبی

شماره سند:
تاریخ صدور:
شماره بازنگری: -
تاریخ بازنگری:

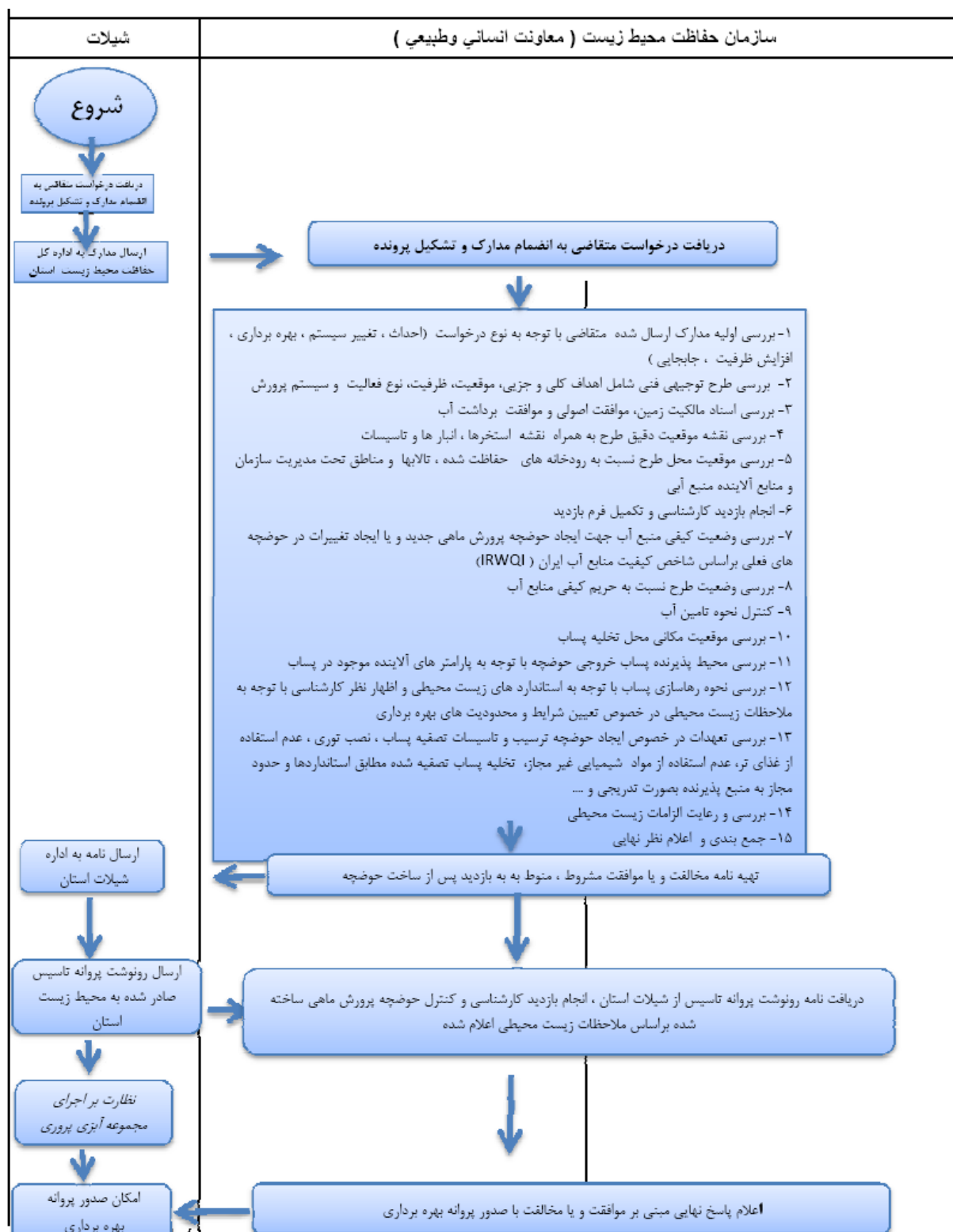


وزارت نیرو - فرآیند درون‌سازمانی (نحوه عقد قرارداد تأمین آب)

ساماندهی و توسعه فعالیت‌های جانبی در رودخانه‌ها

نظام‌نامه آبریز پروری در رودخانه‌ها و مجاری آبی

شماره سند:
تاریخ صدور:
شماره بازنگری: -
تاریخ بازنگری:



سازمان حفاظت محیط زیست - فرآیند درون سازمانی

<p>شماره سند:</p> <p>تاریخ صدور:</p> <p>شماره بازنگری: -</p> <p>تاریخ بازنگری:</p>	<p>ساماندهی و توسعه فعالیت‌های جانبی در رودخانه‌ها</p>	
	<p>نظام‌نامه آبرزی پروری در رودخانه‌ها و مجاری آبی</p>	

پیوست (۹-۱) : فرمت تعهدنامه محضری (سازمان شیلات)

ساماندهی و توسعه فعالیت‌های جانبی در رودخانه‌ها

نظام‌نامه آبریز پروری در رودخانه‌ها و مجاری آبی

شماره سند:

تاریخ صدور:

شماره بازنگری:

تاریخ بازنگری:

فرم شماره (۱۴-س)

تعهدنامه رعایت موارد قانونی

اینجانب/اینجانبان مدیرعامل شرکت به شماره ثبت . به نمایندگی از طرف با آگاهی و اطلاع دقیق از مفاد ماده ۱۴ تا ۴۲ آیین‌نامه اجرایی قانون و مفاد آئین نامه صدور پروانه تکثیر و پرورش آبزیان متعهد می‌گردم/می‌گردیم نسبت به رعایت کلیه شرایط و مقررات و استانداردهای بهداشتی و همچنین کلیه مقررات و ضوابط آیین‌نامه مربوطه جهت اجرای طرح تکثیر و پرورش ماهی در استان عمل نموده و کلیه موارد ذیل، را رعایت نمایم/نماییم

- ۱- کلیه نقشه‌های اجرایی طبق طرح ارائه شده و بدون تغییر اجرا نمایم.
- ۲- امتیازات مالی، خدماتی، فنی و کارشناسی ارائه شده از طرف ارگانهای دولتی، جهاد کشاورزی و شرکت شبيلات را فقط برای فعالیتهای مجاز طرح بکار گیرم.
- ۳- هر گونه اقدامی در زمینه گسترش طرح ارائه شده را قبلاً با مرجع صدور پروانه هماهنگ نموده و با مجوز کتبی اقدامات اجرایی به منظور توسعه را شروع نمایم.
- ۴- آمار و اطلاعات صحیح پیرامون تولید و عملکرد هر ساله تکثیر و پرورش را به طور مستند به مرجع صدور پروانه ارائه نمایم.
- ۵- میزان تولید سالانه را براساس پروانه بهره‌برداری تنظیم نمایم.
- ۶- طبق طرح اجرایی ارائه شده در قالب آیین‌نامه و دستورالعملهای شبيلات، موظف به آموزش کوتاه مدت پرسنل مزرعه می‌باشم.
- ۷- حتی امکان نسبت به بیمه محصولات تولیدی مزرعه در قبال بیماریها، سوانح و عوارض طبیعی اقدام نمایم.
- ۸- لوازم و ابزار کار بهداشتی را در اختیار کلیه کارکنان مزرعه طبق دستورالعملهای شبيلات قرار خواهم داد.
- ۹- کلیه ضوابط، مقررات و دستورالعملهای تکثیر و پرورش و استانداردها و دستورالعملهای بهداشتی صادره از سوی شبيلات ایران را رعایت نمایم.
- ۱۰- حل مسائل اجتماعی و اقتصادی ناشی از اجرای طرح در منطقه به عهده اینجانب می‌باشد.
- ۱۱- کلیه مواردی را که به عنوان تعهدات منقاضی و یا قوانین و مقررات در آیین‌نامه مربوط آورده شده است رعایت نمایم.
- ۱۲- نسبت به جذب و بکارگیری کارشناس مرتبط با رشته‌های شبيلاتی و براساس دستورالعملهای شبيلات ایران اقدام نمایم.
- ۱۳- هرگونه تغییر در آدرس و سایر موارد مرتبط به طرح را به شبيلات استان منعکس نمایم.

به استناد قانون حفاظت و بهره‌برداری از منابع آبریز جمهوری اسلامی ایران مصوبه مورخ ۷۴/۶/۱۴ مجلس محترم شورای اسلامی چنانچه بنا به تشخیص شبيلات ایران، در هر یک از ۱۳ بند فوق‌الذکر دچار تخلف شوم شبيلات ایران می‌تواند به استناد این تعهدنامه و براساس مقررات و قوانین حقوقی کشور نسبت به ابطال پروانه و اعلام جرم به مراجع قضایی و تعیین خسارات وارده تا هر سقفی اقدام نموده و هرگونه اقدامی را در جهت جلوگیری از تکثیر و پرورش آبزیان و راکد ماندن طرح به عمل آورده و براساس نظریه شبيلات ملزم به عودت امکانات دریافت شده از قبیل زمین و غیره و همچنین عودت اعتبارات دریافت شده از سیستم بانکی کشور می‌باشم.

امضاء متعهد شونده امضاء متعهد شوندهگان امضاء نماینده شرکت و مهر شرکت

دفترخانه اسناد رسمی شماره حوزه ثبتی صحت موارد فوق و امضای آقای را گواهی می‌نماید.

محل امضاء و مهر دفترخانه

<p>شماره سند:</p> <p>تاریخ صدور:</p> <p>شماره بازنگری: -</p> <p>تاریخ بازنگری:</p>	<p>ساماندهی و توسعه فعالیت‌های جانبی در رودخانه‌ها</p>	
		<p>نظام‌نامه آبرزی پروری در رودخانه‌ها و مجاری آبی</p>

پیوست (۲-۹) : فرمت تعهدنامه محضری (وزارت نیرو)

ساماندهی و توسعه فعالیت‌های جانبی در رودخانه‌ها

نظام‌نامه آبریز پروری در رودخانه‌ها و مجاری آبی

شماره سند:
تاریخ صدور:
شماره بازنگری: -
تاریخ بازنگری:

تعهدنامه

اشخاص حقیقی	اینجانب/اینجانبان اصالتاً/ولایتاً نام نام‌خانوادگی فرزند شماره‌شناسنامه متولد صادره ساکن به عنوان
اشخاص حقوقی	اینجانب/اینجانبان نام نام‌خانوادگی فرزند شماره‌شناسنامه متولد صادر به عنوان مدیرعامل/عضو هیئت مدیره صاحب/ صاحبان امضای مجاز شرکت ثبت شده به شماره

اینجانب/ اینجانبان متقاضی بهره‌برداری از منبع آب سطحی رودخانه مطابق مدارک و مستندات پیوست در قبال شرکت آب منطقه‌ای ملزم و متعهد به رعایت موارد و شرایط ذیل می‌باشم/ می‌باشیم.

- ۱ - کلیه ضوابط، مقررات و دستورالعمل‌ها و استانداردهای از سوی سازمان حفاظت محیط زیست و وزارت نیرو را رعایت نمایم/نمائیم.
- ۲ - قبل از صدور پروانه بهره‌برداری، نسبت به اخذ مجوزهای لازم از سازمان‌ها، ادارات و نهادهای مرتبط از قبیل جهادکشاورزی، حفاظت محیط‌زیست، بهداشت و درمان، صنایع و معادن و ... با مسئولیت و هزینه خود اقدام می‌نمایم/می‌نماییم.
- ۳ - اینجانب/ اینجانبان بهره‌بردار/بهره‌برداران واحد آبریز پروری متعهد می‌شوم / می‌شویم نسبت به اجرای تأسیسات جمع‌آوری تصفیه فاضلاب و دفع بهداشتی پساب اقدام می‌نمایم/ نمائیم در صورت آلاینده‌گی بیش از حد مجاز استانداردهای پیوست نظام‌نامه آبریز پروری در رودخانه‌ها و مجاری آبی، شرکت آب منطقه‌ای مجاز خواهد بود بدون نیاز به طی تشریفات قانونی تا رفع کامل آلودگی، پروانه بهره‌برداری از آب را تعلیق نماید بدیهی است در این خصوص حق هرگونه ایراد و اعتراض را از خود سلب و ساقط می‌نمایم/ می‌نماییم.
- ۴ - به منظور بهره‌برداری از منبع آب نسبت به احداث تأسیسات مربوط به جمع‌آوری، تصفیه فاضلاب و رفع بهداشتی پساب‌های حاصله در قالب قوانین و ضوابط سازمان حفاظت محیط‌زیست و وزارت نیرو اقدام می‌نمایم/می‌نماییم به نحوی که تا قبل از زمان نصب و اجرای تأسیسات مورد تأیید مبادی قانونی هیچگونه حقی برای اینجانب / اینجانبان ایجاد نخواهد شد.
- ۵ - پساب‌های حاصل از بهره‌برداری از منبع آبی را بدون تصفیه و اخذ مجوزهای لازم و رعایت استانداردهای مربوطه وارد طبیعت و محیط‌زیست ننموده یا به سمت منابع آبی مجاور هدایت یا دفع ننمایم.
- ۶ - چنانچه بعد از صدور مجوز بهره‌برداری از منابع آبی و هنگام بهره‌برداری به هر علتی تأسیسات تصفیه فاضلاب و دفع بهداشتی پساب به طور دائم یا موقت دچار اشکال فنی گردد فوراً بهره‌برداری را متوقف و نسبت به رفع آن اقدام نمایم/نمائیم. بدیهی است در غیر این صورت کلیه مسئولیت‌های ناشی از آن بر عهده اینجانب / اینجانبان می‌باشد.
- ۷ - چنانچه جلوگیری از آلودگی و رفع آن خارج از اداره اینجانب / اینجانبان باشد متعهد می‌شوم / می‌شویم که در اسرع وقت ضمن خودداری از بهره‌برداری، مراتب را به مراجع ذیربط به منظور حل معضل اعلام نمایم/ نمائیم.
- ۸ - در صورت مشاهده هر گونه آلودگی در آب‌های سطحی به تشخیص، تأیید و اعلام کارشناسان و مسئولین ذیربط از سازمان حفاظت محیط‌زیست و وزارت نیرو و بهداشت و درمان اینجانب (صاحب پروانه) مکلف می‌باشم/می‌باشیم نسبت به جلوگیری و رفع عیب منبع آلوده‌کننده/ آلاینده اقدام و تا زمان رفع آلودگی بهره‌برداری را متوقف نمایم/نمائیم. بدیهی است راه‌اندازی و بهره‌برداری مجدد منوط به کسب مجوزهای لازم از مبادی فوق‌الذکر می‌باشد.
- ۹ - جبران و تأدیه کلیه هزینه‌ها و خسارات وارده ناشی از آلودگی محیط‌زیست و منابع آبی و همچنین خسارات ناشی از انتقال و دفع غیراصولی حاصل از بهره‌برداری به تشخیص مراجع ذیصلاح مزبور صرفاً بر عهده اینجانب / اینجانبان بوده و مسئولیتی از این حیث متوجه مرجع صدور پروانه بهره‌برداری از آب نمی‌باشد.
- ۱۰ - متعهد به رعایت سقف تناژ مندرج در پروانه بهره‌برداری خود می‌باشم/می‌باشیم و هرگونه تغییر تناژ منوط به کسب مجوز از شرکت‌های آب منطقه‌ای و اصلاح پروانه بهره‌برداری می‌باشد.
- ۱۱ - در صورت وارد شدن هرگونه خسارتی بواسطه خشک شدن منبع آبی هیچ‌گونه اعتراض یا شکایتی بر علیه شرکت آب منطقه‌ای و پرسنل تابعه آن نداشته باشم/باشیم.
- ۱۲ - در صورت وارد شدن هرگونه خسارتی بواسطه بروز سیلاب ناشی از عدم اجرای مفاد ماده ۱۰ آیین‌نامه مربوط به بستر و حریم رودخانه‌ها و دیواره‌سازی مطابق نظارت شرکت آب منطقه‌ای هیچ‌گونه اعتراض یا شکایتی بر علیه شرکت آب منطقه‌ای و پرسنل تابعه آن نداشته باشم/باشیم.
- ۱۳ - به هیچ عنوان حق واگذاری و انتقال موافقت اصولی و مجوز آب صادره برداشت آب را کلاً یا جزئاً تحت هیچ عنوان بدون موافقت کتبی شرکت سهامی آب منطقه‌ای به اشخاص حقیقی یا حقوقی نخواهم/نخواهیم داشت.

ساماندهی و توسعه فعالیت‌های جانبی در رودخانه‌ها**نظام‌نامه آبریز پروری در رودخانه‌ها و مجاری آبی**

شماره سند:

تاریخ صدور:

شماره بازنگری: -

تاریخ بازنگری:

۱۴ - در جمع جهات اولویت با تأمین آب شرب و کشاورزی پایین‌دست می‌باشد. در صورت کمبود آب و بروز هرگونه مشکل در تأمین آب شرکت سهامی آب منطقه‌ای حق خواهد داشت تا رفع مشکل نسبت به تقلیل و کاهش میزان آب تحویلی اینجانب/اینجانان اقدام نماید و برابر این تعهد حق هرگونه دعوی اعم از مطالبه ضرر و زیان و ورود خسارت را از خود سلب می‌نمایم/می‌نمائیم.

۱۵ - مکلف به رعایت حد بستر و حرایم کمی و کیفی پیش‌بینی شده توسط شرکت سهامی آب منطقه‌ای می‌باشم/می‌باشیم و در صورتی که قسمتی از زمین در حریم رودخانه/چشمه/کانال قرار گیرد برای کسب مجوز آن به امور حقوقی شرکت آب منطقه‌ای مراجعه نمایم/نماییم.

۱۶ - کلیه مفاد قرارداد اجاره بستر رودخانه‌ها و همچنین قرارداد بهره‌برداری از آب را پذیرفته و تحت هر شرایطی هیچ‌گونه اعتراضی نخواهم/نخواهیم داشت.

۱۷ - چنانچه بعد از صدور موافقت اصولی و همچنین مجوز برداشت آب، و یا عقد قرارداد اجاره بستر با مزاحمت و ممانعت و یا ادعای مالکیت و یا هرگونه تنش اجتماعی اشخاص حقیقی یا حقوقی مواجه شوم/شویم، متعهد می‌شوم/می‌شویم رأساً نسبت به رفع معضل اقدام نموده و شرکت سهامی آب منطقه‌ای هیچ‌گونه مسئولیتی در این خصوص ندارد.

۱۸ - بر اساس ماده ۲۱ آیین‌نامه اجرایی قانون حفاظت و بهره‌برداری از منابع جمهوری اسلامی ایران متعهد به پرداخت آب‌بها بر اساس آخرین تعرفه مصوب شرکت آب منطقه‌ای می‌باشم/می‌باشیم. در غیر این صورت شرکت می‌تواند بر اساس احکام صادره از مراجع قضایی نسبت به قطع حقاچه اقدام نماید و کلیه خسارات وارده ناشی از قطع حقاچه بر عهده اینجانب/اینجانان می‌باشد.

۱۹ - متعهد می‌شوم/می‌شویم هرگونه توسعه غیر مجاز و تغییر جانمایی مجموعه آبریز پروری منوط به کسب مجوز از وزارت نیرو خواهد بود و بدین‌وسیله متعهد می‌شوم/می‌شویم که حق احداث هیچ‌گونه اعیانی خارج از طرح مصوب خود را ندارم/نداریم و در غیر این صورت شرکت آب منطقه‌ای مجاز به انجام عملیات تخریب با هزینه اینجانب/اینجانان خواهد بود.

۲۰ - در صورت ایجاد شرایط خشکسالی و کاهش تخصیص آب متعهد می‌شوم تناژ مندرج در پروانه بهره‌برداری خود را به تناسب کاهش سقف تخصیص پایین بیاورم/بیاوریم.

۲۱ - ملزم به نصب ادوات اندازه‌گیری مقتضی (ترجیحاً برای آبرگیری ثقیلی دبی-اشل و برای آبرگیری تحت فشار کنتور حجمی) به‌منظور کنترل میزان آب تحویلی با نظارت و تأیید شرکت آب منطقه‌ای می‌باشم/می‌باشیم.

۲۲ - ملزم به انجام پایش کیفیت پساب واحد آبریز پروری مطابق دستورالعمل ارائه شده در پیوست شماره ۷ نظام‌نامه آبریز پروری در رودخانه‌ها و مجاری آبی با هزینه شخصی و ارسال نتایج وفق تواتر مشخص شده به شرکت آب منطقه‌ای می‌باشم/می‌باشیم.

۲۳ - پرداخت هرگونه هزینه بابت پایش کیفی پساب خروجی مجموعه آبریز پروری به عهده اینجانب/اینجانان می‌باشد.

۲۴ - نشانی فوق به منزله اقامتگاه قانونی متعهد و صاحب پروانه می‌باشد و هرگونه ارسال و مکاتبه با نشانی مذکور ابلاغ واقعی تلقی می‌شود و بدهی است در صورت تغییر نشانی، اینجانب / اینجانان متعهد می‌شوم / می‌شویم مراتب را به شرکت آب منطقه‌ای مربوط اعلام نمایم / نماییم.

۲۵ - عدم امضاء شرکاء و همچنین نمایندگان در ظهر این تعهدنامه باعث سلب هیچ‌کدام از تعهدات فوق نبوده و تمام مسئولیت‌ها و تعهدات مورد بحث در تعهد اینجانب و شرکاء و نمایندگان من بوده و مسئولیت هرگونه قصور از سوی آنان متوجه اینجانب می‌باشد و شخصاً جوابگو خواهم بود.

دفترخانه اسناد رسمی شماره حوزه ثبتی صحت موارد فوق و امضای آقای را گواهی می‌نماید.

ساماندهی و توسعه فعالیت‌های جانبی در رودخانه‌ها

شماره سند:
تاریخ صدور:
شماره بازنگری: -
تاریخ بازنگری:

نظام‌نامه آبرزی پروری در رودخانه‌ها و مجاری آبی

پیوست (۹-۲): فرمت تعهدنامه محضری (سازمان حفاظت محیط زیست)

ساماندهی و توسعه فعالیت‌های جانبی در رودخانه‌ها

نظام‌نامه آبرزی پروری در رودخانه‌ها و مجاری آبی

شماره سند:

تاریخ صدور:

شماره بازنگری: -

تاریخ بازنگری:

تعهدنامه رعایت ضوابط و شروط سازمان حفاظت محیط زیست

اینجانب..... مدیرعامل شرکت به شماره ثبت به نشانی / (اینجانب..... فرزند دارای مزرعه پرورش ماهی به نشانی) متعهد می‌گردم نسبت به کلیه شرایط و مقررات و استانداردهای مربوطه جهت اجرای طرح تکثیر و پرورش ماهی عمل نموده و کلیه موارد ذیل را رعایت نمایم و به مفاد آن‌ها پایبند باشم.

۱ - میزان تولید سالانه را بر اساس پروانه بهره‌برداری تنظیم نمایم.

۲ - کلیه ضوابط، مقررات و دستورالعمل‌ها و استانداردهای صادره از سوی سازمان حفاظت محیط زیست و وزارت نیرو را رعایت نمایم.

۳ - مکلف به احداث حوضچه ترسیب و نصب سیستم تصفیه فاضلاب جهت رهاسازی پساب تولیدی، منطبق با استانداردهای زیست‌محیطی و رعایت مقررات، معیارها و ضوابط معین شده از ناحیه سازمان حفاظت محیط زیست می‌باشم.

۴ - مکلف و متعهد می‌شوم از مواد شیمیایی و دارویی غیر مجاز و غذای تر در هیچ زمانی در کارگاه تکثیر و یا پرورش ماهی استفاده ننموده و انتقال پساب تصفیه شده به منبع پذیرنده را بصورت تدریجی انجام دهم.

۵ - متعهد می‌شوم نسبت به نصب توری و شوکر الکتریکی در ورودی و خروجی کارگاه تکثیر و یا پرورش اقدام و از طریق بازدیدهای دوره ای ماهانه خرابی و نقص تاسیسات مذکور را رفع نمایم.

۶ - مکلف و متعهد می‌باشم قبل از هرگونه تغییر (افزایش تناژ و میزان تولید، تغییر مساحت حوضچه،) ضمن اطلاع رسانی به سازمان حفاظت محیط زیست (اداره کل محیط زیست استان ...) و شیلات نسبت به ارسال درخواست صدور مجوز افزایش ظرفیت و طی مراحل قانونی، اقدامات لازم را انجام دهم.

۷ - متعهد و مکلف به انجام پایش و خود اظهاری در خصوص پساب خروجی و آبهای پذیرنده پساب طبق استانداردهای مصوب سازمان محیط زیست می‌باشم.

۸ - نمایندگان سازمان محیط زیست (اداره کل حفاظت محیط زیست) به صورت آزمایشی اقدام به نمونه برداری و بررسی کیفیت پساب خروجی استخر پرورش ماهی خواهند نمود و در صورت بروز هرگونه آلودگی پساب با توجه به استانداردهای مصوب، اینجانب (آبرزی پرور) مسئول آلودگی بوجود آمده بوده و مکلف می‌باشم در اسرع وقت نسبت به به پرداخت جریمه و رفع مشکل اقدام نمایم. و در صورت ایجاد آلودگی که با نظر کارشناسان محیط زیست، منجر به لغو مجوز و پروانه بهره‌برداری اینجانب خواهد گردد اعتراضی نخواهم داشت.

۹ - در صورت تخلف از هر یک از بندهای این تعهدنامه سازمان حفاظت محیط زیست (اداره کل حفاظت محیط زیست) نسبت به تعطیلی مزرعه پرورش ماهی تا زمان رفع مشکل اقدام می‌نماید و برابر این تعهد حق هرگونه ادعا را از ناحیه خود سلب و ساقط می‌نمایم.

۱۰ - عدم امضاء شرکاء و همچنین نمایندگان در ظهر این تعهدنامه باعث سلب هیچ‌کدام از تعهدات فوق نبوده و تمام مسئولیت‌ها و تعهدات مورد بحث در تعهد اینجانب و شرکاء و نمایندگان من بوده و مسئولیت هرگونه قصور از سوی آنان متوجه اینجانب می‌باشد و شخصاً جوابگو خواهم بود.

دفترخانه اسناد رسمی شماره حوزه ثبتی صحت موارد فوق و امضای آقای را گواهی می‌نماید.

امضاء نماینده شرکت و مهر شرکت

امضاء متعهدشوندگان

امضاء متعهدشونده

ساماندهی و توسعه فعالیت‌های جانبی در رودخانه‌ها

شماره سند:
تاریخ صدور:
شماره بازنگری: -
تاریخ بازنگری:

نظام‌نامه آبرزی پروری در رودخانه‌ها و مجاری آبی

پیوست (۱۰): فرمت استاندارد پروانه‌های تکثیر و پرورش آبزیان

ساماندهی و توسعه فعالیت‌های جانبی در رودخانه‌ها

نظام‌نامه آبریز پروری در رودخانه‌ها و مجاری آبی

شماره سند:
تاریخ صدور:
شماره بازنگری: -
تاریخ بازنگری:

وزارت جهاد کشاورزی
سازمان شیلات ایران
شیلات استان.....

بسمه تعالی

شماره:
تاریخ:

پروانه موافقت اصولی ماهیان

نام متقاضی حقیقی/ حقوقی..... به شماره ثبت.....
براساس تقاضای شماره..... که طی شماره..... مورخ..... در دفتر این..... ثبت گردیده است و با استناد به صورتجلسه شماره..... مورخ..... کمیسیون صدور پروانه بدین وسیله شیلات استان..... موافقت اصولی خود را مبنی بر ایجاد مزرعه تکثیر/پرورش ماهیان..... با متوسط ظرفیت تولیدی..... تن/..... قطعه بچه ماهی با وزن..... گرم در سال و در زمینی به مساحت مفید حدود..... هکتار/ مترمربع و مساحت کل حدود..... هکتار/ مترمربع با استفاده از..... لیتر آب در ثانیه از منبع آبی..... واقع در استان..... شهرستان بخش..... روستای..... اراضی مشهور به..... با رعایت موارد زیر اعلام می‌گردد.

- ۱- این پروانه به منزله اسناد دولتی بوده و هرگونه دخل و تصرف در مفاد آن پیگرد قانونی دارد.
 - ۲- تغییر نام دارنده موافقت اصولی تکثیر و پرورش آبزیان یا انتقام سهام به میزان بیش از ۵۰٪ در مورد اشخاص حقوقی تا پیش از دریافت پروانه بهره‌برداری ممنوع است.
 - ۳- دارنده این پروانه ملزم است هر سه ماه یکبار گزارش پیشرفت اقدام‌های انجام شده را به شیلات استان اعلام نماید.
 - ۴- دارنده این پروانه ملزم به رعایت دستورالعملها، ضوابط و استانداردهای تعیین شده از طرف شیلات می‌باشد.
 - ۵- دارنده این پروانه ملزم به رعایت تعهدات ارائه شده و رعایت تعهدات ذکر شده در آئین‌نامه صدور پروانه تکثیر و پرورش آبزیان می‌باشد.
 - ۶- در صورت تخطی متقاضی از رعایت مفاد آئین‌نامه صدور پروانه تکثیر و پرورش آبزیان و سایر مقررات مربوطه، به تشخیص واحد صادرکننده پروانه، موافقت اصولی صادره باطل می‌گردد.
- این پروانه به منظور اخذ مجوزهای لازم از ادارات ذیربط صادر شده و فاقد ارزش دیگری می‌باشد، شیلات ایران هیچگونه تعهدی جهت تأمین نهاده‌ها، بازاریابی، فروش محصول و اقتصاد تولید نداشته و متقاضی موظف است مدیریت تولید را به نحوی که به اهداف طرح برسد تنظیم و اجرا نماید، بدیهی است در صورت ارائه طرح اجرائی و اسناد و مدارک لازم مندرج در آئین‌نامه صدور پروانه تکثیر و پرورش آبزیان اقدام مقتضی بعمل خواهد آمد.

اعتبار این پروانه از تاریخ صدور ۶ ماه می‌باشد.

اداره کل / مدیریت شیلات استان

طی شماره	تاریخ	از تاریخ	تا تاریخ	تمدید اعتبارشده.	مدیرکل/مدیر شیلات استان

رونوشت:

- معاونت تکثیر و پرورش آبزیان شیلات ایران برای استحضار و درج آمار

توجه: صدور این پروانه هیچ‌گونه حقی برای متقاضی جهت تأسیس مزرعه بوجود نمی‌آورد و طی مراحل اخذ مجوز از سایر دستگاه‌ها ضروری است.

ساماندهی و توسعه فعالیت‌های جانبی در رودخانه‌ها

نظام‌نامه آبریز پروری در رودخانه‌ها و مجاری آبی

شماره سند:
تاریخ صدور:
شماره بازنگری: -
تاریخ بازنگری:

وزارت جهاد کشاورزی
سازمان شیلات ایران
شیلات استان.....

بسمه تعالی

شماره:
تاریخ:

پروانه تأسیس..... ماهیان

نام متقاضی حقیقی/ حقوقی..... به شماره ثبت.....

پیر موافقت اصولی شماره..... مورخ..... و عطف به درخواست مورخ..... که طی شماره..... تاریخ..... با پیوست‌های آن به ثبت رسیده و با استناد به صورتجلسه شماره..... مورخ..... کمیسیون صدور پروانه، بدین وسیله شیلات استان برای تأسیس مزرعه تکثیر/ پرورش به ظرفیت تولید..... تن /..... قطعه بچه ماهی با وزن..... گرم در سال و به مساحت مفید..... هکتار / مترمربع (سطح آب) در زمینی به مساحت کل..... هکتار/ مترمربع و مساحت کل ساختمان..... مترمربع شامل ساختمان اداری، مسکونی و انبار با استفاده از..... لیتر آب در ثانیه از منبع آبی..... واقع در استان..... شهرستان..... بخش..... روستای..... با رعایت موارد زیر موافقت می‌نماید.

- ۱- این پروانه به منزله اسناد دولتی بوده و هرگونه دخل و تصرف در مفاد آن پیگرد قانونی دارد.
- ۲- تغییر نام دارنده پروانه تأسیس تکثیر و پرورش آبزیان یا انتقام سهام به میزان بیش از ۵۰٪ در مورد اشخاص حقوقی تا پیش از دریافت پروانه بهره‌برداری ممنوع است.
- ۳- دارنده این پروانه موظف است هر سه ماه یکبار گزارش پیشرفت عملیات ساختمانی موضوع این پروانه را به شیلات استان ارائه نماید.
- ۴- دارنده این پروانه موظف قوانین کار و امور اجتماعی و سایر مقررات زیست‌محیطی را در موضوع پروانه رعایت نماید.
- ۵- دارنده این پروانه موظف است نسبت به احداث موضوع پروانه براساس نقشه‌های تأیید شده شیلات عمل نماید. هرگونه تغییر در طرح و نقشه‌های مصوب بدون تأیید شیلات استان ممنوع است.
- ۶- دارنده پروانه ملزم به رعایت دستورالعمل‌ها، ضوابط و استانداردهای تعیین شده از طرف شیلات، وزارت نیرو و سازمان حفاظت محیط زیست می‌باشد.
- ۷- در صورت عدم رعایت مفاد آئین‌نامه صدور پروانه تکثیر و پرورش آبزیان و مفاد تعهدات مربوط به سازمان شیلات، وزارت نیرو و سازمان حفاظت محیط زیست اخذ شده از دارنده پروانه و یا سایر مقررات مربوطه، این پروانه از درجه اعتبار ساقط خواهد شد. شیلات ایران هیچگونه تعهدی جهت تأمین نهاده‌ها، بازاریابی، فروش محصول و اقتصاد تولید نداشته و متقاضی موظف است مدیریت تولید را به نحوی که به اهداف طرح برسد تنظیم و اجرا نماید.

اعتبار این پروانه از تاریخ صدور یکسال می‌باشد که با تأیید شیلات استان برای مدت یکسال دیگر قابل تمدید است.

اداره کل، مدیریت شیلات استان

طی شماره	تاریخ	از تاریخ	تا تاریخ	تمدید اعتبار شد.	مدیر کل/مدیر شیلات استان

رونوشت:

- معاونت تکثیر و پرورش آبزیان شیلات ایران برای استحضار و درج آمار
- شرکت سهامی آب منطقه‌ای.....، جهت استحضار
- اداره کل محیط زیست استان.....، جهت استحضار

ساماندهی و توسعه فعالیت‌های جانبی در رودخانه‌ها

نظام‌نامه آبریز پروری در رودخانه‌ها و مجاری آبی

شماره سند:
تاریخ صدور:
شماره بازنگری: -
تاریخ بازنگری:

وزارت جهاد کشاورزی
سازمان شیلات ایران
شیلات استان.....

بسمه تعالی

شماره:
تاریخ:

پروانه بهره‌برداری..... ماهیان.....

نام متقاضی حقیقی/ حقوقی..... به شماره ثبت.....
پیر موافقت تأسیس شماره..... مورخ..... و عطف به تقاضای مورخ..... شماره..... و همچنین با توجه به گزارش کارشناسی به عمل آمده، شیلات استان..... موافقت خود را مبنی بر بهره‌برداری از مزرعه تکثیر/ پرورش ماهیان..... موضوع پروانه تأسیس مذکور با ظرفیت تولیدی..... تن/..... قطعه بچه ماهی با وزن..... تا..... گرم در سال از گونه..... و به مساحت مفید..... هکتار /مترمربع در زمینی به مساحت کلی..... هکتار / مترمربع با استفاده از..... لیتر آب در ثانیه از منبع آبی..... واقع در استان..... شهرستان..... بخش..... روستای..... با رعایت موارد زیر موافقت می‌نماید.

۱- انتقال یا واگذاری پروانه بهره‌برداری به اشخاص حقیقی و یا حقوقی که دارای شرایط عمومی آئین‌نامه باشند با اطلاع شیلات بلامانع است.

۲- این پروانه به منزله اسناد دولتی بوده و هرگونه دخل و تصرف در مفاد آن پیگرد قانونی دارد.

۳- دارنده پروانه ملزم به رعایت دستورالعمل‌ها، ضوابط و استانداردهای تعیین شده از طرف شیلات، وزارت نیرو و سازمان حفاظت محیط زیست می‌باشد.

۴- دارنده پروانه ملزم به رعایت تعهدات ارائه شده به سازمان شیلات، وزارت نیرو و سازمان حفاظت محیط زیست و رعایت تعهدات ذکر شده در آئین‌نامه صدور پروانه تکثیر و پرورش آبزیان می‌باشد.

۵- دارنده این پروانه موظف است در پایان هر دوره فعالیت، گزارش آمار و اطلاعات بهره‌برداری از مزرعه خود را به شیلات استان ارائه نماید.

۶- دارنده این پروانه موظف است قوانین کار و امور اجتماعی و سایر مقررات زیست‌محیطی و بهداشت عمومی را در موضوع پروانه رعایت نماید.

۷- در صورت عدم رعایت مفاد آئین‌نامه صدور پروانه تکثیر و پرورش آبزیان و مفاد تعهدات اخذ شده از دارنده پروانه و یا سایر مقررات مربوطه این پروانه از درجه اعتبار ساقط خواهد شد.

شیلات ایران هیچگونه تعهدی جهت تأمین نهاده‌ها، بازاریابی، فروش محصول و اقتصاد تولید نداشته و متقاضی موظف است مدیریت تولید را به نحوی که به اهداف طرح برسد تنظیم و اجرا نماید.

اعتبار این پروانه از تاریخ صدور دو سال می‌باشد.

اداره کل، مدیریت شیلات استان

طی شماره	تاریخ	از تاریخ	تا تاریخ	تمدید اعتبار شد.	مدیر کل/مدیر شیلات استان

رونوشت:

- معاونت تکثیر و پرورش آبزیان شیلات ایران برای استحضار و درج آمار
- شرکت سهامی آب منطقه‌ای.....، جهت استحضار
- اداره کل محیط زیست استان.....، جهت استحضار

ساماندهی و توسعه فعالیت‌های جانبی در رودخانه‌ها

شماره سند:
تاریخ صدور:
شماره بازنگری: -
تاریخ بازنگری:

نظام‌نامه آبرزی پروری در رودخانه‌ها و مجاری آبی

پیوست (۱۱): فرمت پاسخگویی به استعلام سازمان شیلات

ریاست محترم شیلات استان

با سلام،

بازگشت به نامه شماره مورخ درخصوص احداث یک واحد پرورش ماهی..... مربوط به آقای/خانم/شرکت واقع در با توجه به بازدید و بررسی‌های به‌عمل آمده و تعهدنامه محضری به‌شماره مورخ.....از دفترخانه اسناد رسمی شماره.....حوزه ثبتی.....بدین وسیله شرکت آب منطقه‌ای موافقت مشروط برابر شرایط زیر را برای صدور پروانه تأسیس، اعلام می‌دارد.

۱- موافقت اصولی، تأمین آب:

با توجه به مصوبه مورخ کمیته مدیریت منابع آب شرکت و مجوز تخصیص دریافتی از وزارت نیرو، برداشت آب به میزان لیتر در ثانیه از منبع آبی جهت واحد پرورش ماهی فوق‌الذکر در شرایط نرمال آبی امکان‌پذیر است. مختصات UTM محل برداشت شامل طول: X و عرض:: Y می‌باشد. همچنین به‌منظور کنترل میزان آب تحویلی، آیزی‌پرور ملزم به نصب ادوات اندازه‌گیری مقتضی (ترجیحاً برای آبیگری ثقیلی دبی-اِشِل و برای آبیگری تحت فشار کنتور حجمی) با نظارت و تأیید شرکت آب منطقه‌ای م. باشد.

بدیهی است این پاسخ صرفاً درخصوص وضعیت منابع آب و نحوه تأمین آب بوده و مسئولیت اخذ استعلام از دیگر سازمان‌ها و ادارات به عهده آن اداره کل/سازمان خواهد بود که درصورت اخذ نامه مثبته آن اداره کل/سازمان و رونوشت برابر اصل مدارک پیوستی و همچنین تأیید رعایت ملاحظات آبگیری و زیست‌محیطی ذکر شده در زیر این شرکت نسبت به عقد قرارداد تأمین آب اقدام خواهد نمود. شایان ذکر است این شرکت هیچ مسئولیتی در قبال کاهش، آلودگی، ممنوع آبی، تحت تأثیر شرایط طبیعی نخواهد داشت.

۲- امکان اجاره بستر و ملاحظات آبیگری:

ضمن رعایت کلیه حرایم مساحت مترمربع از زمین مورد اعلام که مختصات UTM محدوده آن: X_۱،: X_۲،: X_۳ و: X_۴ (مطابق نقشه پیوست) می‌باشد، خارج از حریم و بستر رودخانه واقع گردیده است. همچنین تداخل طرح به انضمام مساحت تقریبی موردنیاز برای احداث تأسیسات آبیگری با محدوده بستر رودخانه مترمربع با مختصات UTM محدوده (مطابق نقشه پیوست): X_۱،: X_۲،: X_۳،: X_۴،: X_۵ و: X_۶ می‌باشد و بر اساس بررسی‌های به‌عمل آمده واگذاری بخش غیرفعال بستر موصوف با رعایت حرایم بعد از دیواره ساماندهی در قالب قرارداد اجاره بستر سالیانه بعد از میسر خواهد بود.

اقدامات واگذاری اجاره بستر منوط به ساخت دیواره ساماندهی توسط متقاضی می‌باشد که مشخصات و جانمایی آن به تأیید شرکت آب منطقه‌ای رسیده باشد. بدیهی است شروع و پایان عملیات دیواره‌سازی می‌باید با اطلاع قبلی و تحت نظارت کامل کارشناسان شرکت آب منطقه‌ای باشد.

حرایم کمی و کیفی مورد نیاز برای محدوده مورد استعمال به ترتیب و متر می باشد و رعایت آن ها بعد از حد بستر الزامی است. در صورت احداث دیواره ساماندهی و عقد قرارداد اجاره بستر ، حرایم مدنظر از انتهای دیواره ساماندهی احداثی محاسبه می شود.

ساماندهی و توسعه فعالیت‌های جانبی در رودخانه‌هاشماره سند:
تاریخ صدور:
شماره بازنگری: -
تاریخ بازنگری:**نظام‌نامه آبی‌پروری در رودخانه‌ها و مجاری آبی**

آبگیری به روش انجام می‌شود. احداث سازه آبخیر منوط به عقد قرارداد اجاره بستر موردنیاز می‌باشد و می‌باید با اطلاع قبلی و تحت نظارت کامل کارشناسان شرکت آب منطقه‌ای صورت پذیرد. همچنین در نظرگیری ملاحظات ذیل در احداث سازه آبخیر الزامی است:

.....
.....

۳- محیط زیست و کیفیت منابع آب:

بر اساس خوداظهاری و تعهدنامه محضری آبی‌پرور ملزم به انجام پایش کیفیت پساب واحد آبی‌پروری مطابق دستورالعمل ارائه شده در پیوست شماره ۷ نظام‌نامه "آبی‌پروری در رودخانه‌ها و مجاری آبی" با هزینه شخصی و ارسال نتایج وفق تواتر مشخص شده به شرکت آب منطقه‌ای و محیط زیست استان می‌باشد. مختصات UTM محل تخلیه پساب شامل طول: X و عرض:: Y می‌باشد و هرگونه تغییر آن منوط به تأیید شرکت آب منطقه‌ای می‌باشد. همچنین رعایت ملاحظات زیست‌محیطی زیر توسط متقاضی الزامی است:

.....
.....

این نامه هیچ‌گونه مجوزی جهت بهره‌برداری از آب و یا ساخت و ساز نبوده و متقاضی بایستی پس از تکمیل پرونده در اداره کل شیلات به شرکت آب منطقه‌ای مراجعه و نسبت به عقد قرارداد تأمین آب و اجاره بستر موردنیاز اقدام نماید. بدیهی است اعتبار این موافقتنامه منوط به رعایت کلیه شروط فوق‌الذکر از تاریخ صدور به مدت شش ماه بوده و چنانچه ظرف این مدت متقاضی موفق به اخذ پروانه تأسیس از سازمان شیلات نگردد، ظرفیت‌های اعلامی به منظور بهره‌برداری از آب و یا اجاره بستر به سایر متقاضیان داده خواهد شد.

ضمائم:

- نقشه با سیستم مختصات utm و مقیاس حداکثر ۱/۲۰۰۰ با لحاظ موقعیت طرح نسبت به حد بستر و حرایم کمی و کیفی رودخانه و همچنین محل آبخیری و موقعیت تقریبی احداث سازه آبخیر و نیز محل تخلیه پساب
- تعهدنامه محضری

.....

معاون حفاظت و بهره‌برداری

ساماندهی و توسعه فعالیت‌های جانبی در رودخانه‌ها

شماره سند:
تاریخ صدور:
شماره بازنگری: -
تاریخ بازنگری:

نظام‌نامه آبرزی‌پروری در رودخانه‌ها و مجاری آبی

پیوست (۱۲): ضوابط و چارچوب فنی مهندسی رودخانه

نکات فنی جهت اجرای دیواره ساماندهی:

ساماندهی و توسعه فعالیت‌های جانبی در رودخانه‌ها

شماره سند:
تاریخ صدور:
شماره بازنگری: -
تاریخ بازنگری:

نظام‌نامه آبرزی پروری در رودخانه‌ها و مجاری آبی

- دوره بازگشت طراحی دیواره ساماندهی ۲۵ سال می‌باشد. چنانچه کاربری‌های مجاور مجموعه آبرزی پروری دارای دوره بازگشت بیشتری بود، دوره بازگشت بیشتر در طراحی دیواره مبنا قرار گیرد.
- برای جلوگیری از فرسایش ساحل مقابل و بروز تغییرات ریخت‌شناسی اجرای دیواره در هر دو طرف رودخانه پیشنهاد می‌گردد.
- برای افزایش ضریب اطمینان آگذری سیلاب برای دیواره بر اساس بده سیلاب ارتفاع آزادی مطابق جدول ذیل در نظر گرفته می‌شود:

عمق آزاد (متر)	بده سیلاب (متر مکعب بر ثانیه)
۰/۶	کمتر از ۲۰۰
۰/۸	۲۰۰ تا ۵۰۰
۱	۵۰۰ تا ۲۰۰۰
۱/۲	۲۰۰۰ تا ۵۰۰۰
۱/۵	۵۰۰۰ تا ۱۰۰۰۰
۲	بیش تر از ۱۰۰۰۰

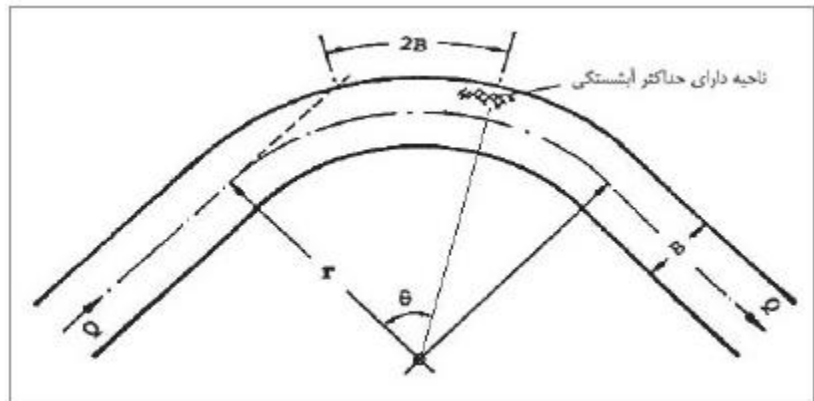
برخی ملاحظات جهت انتخاب محل آبرگیر و تأسیسات جانبی:

- حقوقیت انحراف به‌گونه‌ای باشد که طول کانال‌های انتقال را حداقل نماید.
- عمق و بده کافی در محل انحراف وجود داشته باشد.
- آبرگیری از مناطقی از رودخانه که به‌صورت جزیره درآمده‌اند مناسب نیست.
- آبرگیر نباید نزدیک مناطق گردابی و مناطق با آشفتگی زیاد باشد.
- آبرگیری از قوس داخلی رودخانه‌ها معمولاً مناسب نیست.
- همچنین آبرگیری از محل‌های ذیل در رودخانه رضایت‌بخش نیست:
- در دلتای رودخانه‌های ورودی به مخازن سدها
- پایین‌دست محل تلاقی دو رودخانه که شاخه فرعی دارای رسوب زیادی باشد.
- آبرگیری از قسمت‌های ناپایدار رودخانه
- آبرگیری از رودخانه‌های شریانی
- اگر آبرگیر در یک مسیر کاملاً مستقیم قرار گیرد، این خطر وجود دارد که با گذشت زمان به علت جابجایی مجرا در پلان، آبرگیر از مسیر خارج شود. اگر به دلایل ویژه‌ای آبرگیر باید در مسیر مستقیم رودخانه احداث شود، دیواره جانبی آبراهه در طول وسیعی باید محافظت شود.
- دبی پایه رودخانه < دبی انحراف
- خمی‌توان توصیه مشخصی برای محل آبرگیری داشت، لیکن حتی‌المقدور سعی شود از محل قوس خارجی یا به عبارتی حوضچه‌ها آبرگیری انجام شود. رودخانه‌های شریانی و پیچان‌رودهای به‌شدت گسترش یافته، معمولاً در مواقع سیلابی برای محل آبرگیری خطرناک هستند، در حالی که آبراهه‌های تک‌شاخه با انحنا ملایم برای محل آبرگیر مناسب‌تر می‌باشند.
- در قوس خارجی نیز بهترین محل برای آبرگیری به اندازه دو برابر عرض رودخانه، پایین‌تر از محل تلاقی امتداد خط مرکز جریان (در ناحیه مستقیم رودخانه قبل از خم) با ساحل است.

ساماندهی و توسعه فعالیت‌های جانبی در رودخانه‌ها

شماره سند:
تاریخ صدور:
شماره بازنگری: -
تاریخ بازنگری:

نظام‌نامه آبرزی پروری در رودخانه‌ها و مجاری آبی



طبق مطالعات انجام شده زاویه انحراف برای حداقل نمودن رسوبات بین ۷۰ تا ۷۵ درجه توصیه شده است. دیواره‌های رودخانه در بالادست و پایین‌دست محل آبرگیری با سازه حفاظتی مناسب محافظت شوند و برای جلوگیری از تغییر مسیر رودخانه در بالادست از روش‌های تثبیت جداره و آبشکن استفاده شود. (توصیه می‌شود آبشکن در ساحل مقابل آبرگیر و به فاصله‌ای برابر عرض رودخانه در بالادست آبرگیر احداث شود.)

ساماندهی و توسعه فعالیت‌های جانبی در رودخانه‌ها

شماره سند:
تاریخ صدور:
شماره بازنگری: -
تاریخ بازنگری:

نظام‌نامه آبریزی پروری در رودخانه‌ها و مجاری آبی

گردآورندگان سند

نام و نام خانوادگی	سمت
سازمان حفاظت محیط زیست ایران	
نادیا روستایی	کارشناس مسئول آلودگی منابع آب سطحی دفتر آب و خاک (معاونت محیط زیست انسانی)
الهام سفلیایی	کارشناس بررسی آلودگی آب دفتر آب و خاک (معاونت محیط زیست انسانی)
امید صدیقی	کارشناس دفتر تنوع زیستی و حیات وحش (معاونت محیط زیست طبیعی و تنوع زیستی)
سازمان شیلات ایران	
عیسی نبوی	کارشناس دفتر توسعه منابع آبریزی
مهدی سمائی	رئیس گروه تکثیر و پرورش ماهیان سردآبی دفتر توسعه منابع آبریزی
وزارت نیرو	
جواد میبدی	مدیرکل دفتر مهندسی رودخانه‌ها و سواحل شرکت مدیریت منابع آب ایران
بهروز گردون‌پناه	رئیس گروه نظام‌ها دفتر نظام‌های بهره‌برداری و حفاظت آب و آبفا
محمد حب وطن	کارشناس گروه سیاست‌گذاری و تخصیص آب دفتر برنامه‌ریزی کلان آب و آبفا
غزال جعفری	رئیس گروه حفاظت و بهره‌برداری دفتر مهندسی رودخانه‌ها و سواحل شرکت مدیریت منابع آب ایران
مریم کرمی	کارشناس گروه حفاظت و بهره‌برداری دفتر مهندسی رودخانه‌ها و سواحل شرکت مدیریت منابع آب ایران
سید محمود منتظری	کارشناس دفتر حقوقی شرکت مدیریت منابع آب ایران
جواد حسن‌نژاد	رئیس گروه محیط زیست و کیفیت منابع آب معاونت هماهنگی حوضه‌های آبریز شرکت مدیریت منابع آب ایران
ساناز مصطفی‌پور	کارشناس گروه محیط زیست و کیفیت منابع آب معاونت هماهنگی حوضه‌های آبریز شرکت مدیریت منابع آب ایران

ساماندهی و توسعه فعالیت‌های جانبی در رودخانه‌ها

شماره سند:

تاریخ صدور:

شماره بازنگری: -

تاریخ بازنگری:

نظام‌نامه آبرزی‌پروری در رودخانه‌ها و مجاری آبی

کنترل سند

صدور سند:

مهر و امضا	<input type="checkbox"/> سند با ضوابط آئین‌نامه تولید، بهره‌برداری و بازنگری اسناد اداری مطابقت دارد. نام و نام‌خانوادگی کنترل‌کننده: سمت:
------------	--

دریافت سند و کنترل‌های لازم:

مهر و امضا	نام سازمان: تاریخ دریافت سند: <input type="checkbox"/> سند از نظر شکلی (تعداد اوراق، خوانایی و ...) کامل است. <input type="checkbox"/> سند در فرم‌های مربوطه ثبت گردید. <input type="checkbox"/> اسناد منسوخ و یا بی‌اعتبارن مرتبط ابطال گردید. نام و نام‌خانوادگی کنترل‌کننده: سمت:
------------	--

بهره‌برداری:

مهر و امضا	نام واحد سازمانی: <input type="checkbox"/> دریافت سند تاریخ: <input type="checkbox"/> خاتمه دوره اجرا تاریخ: نام و نام‌خانوادگی دریافت‌کننده: سمت:
------------	--

ابطال سند:

مهر و امضا	این سند در تاریخ: به استناد: ابطال گردید. نام و نام‌خانوادگی ابطال‌کننده: سمت:
------------	--